

На правах рукописи



Козырев Андрей Владимирович

ФОРМИРОВАНИЕ АДАПТИВНОЙ СИСТЕМЫ ИНФРАСТРУКТУРНОГО
ОБЕСПЕЧЕНИЯ МАЛОГО ПРЕДПРИНИМАТЕЛЬСТВА

Специальность 08.00.05 – Экономика и управление народным хозяйством
(экономика предпринимательства)

АВТОРЕФЕРАТ

диссертации на соискание ученой степени

кандидата экономических наук

Москва – 2022

Работа выполнена на кафедре предпринимательства и логистики федерального государственного бюджетного образовательного учреждения высшего образования «Российский экономический университет имени Г.В. Плеханова», г. Москва.

Научный руководитель: доктор экономических наук, профессор
Сагинова Ольга Витальевна

Официальные оппоненты: **Леонтьева Лидия Сергеевна**
доктор экономических наук, профессор,
профессор кафедры регионального и
муниципального управления ФГБОУ ВО
«Московский государственный университет
имени М.В.Ломоносова»


Руденко Людмила Геннадьевна
доктор экономических наук, доцент, декан
факультета экономики и финансов ЧОУ ВО
«Московский университет имени С.Ю. Витте»

Ведущая организация: Федеральное государственное автономное
образовательное учреждение высшего
образования «Самарский государственный
экономический университет»

Защита состоится 18 мая 2022 г. в 13:30 на заседании диссертационного совета Д 212.196.13 на базе ФГБОУ ВО «РЭУ им. Г.В. Плеханова» по адресу: 117997, Москва, Стремянный переулок, д. 36, ауд. 353.

С диссертацией и авторефератом можно ознакомиться в Научно-информационном библиотечном центре имени академика Л.И. Абалкина ФГБОУ ВО «РЭУ им. Г.В. Плеханова» по адресу: 117997, г. Москва, ул. Зацепа, д. 43 и на сайте организации: <http://ords.rea.ru/>

Автореферат разослан «___» апреля 2022 г.

Ученый секретарь
диссертационного совета Д 212.196.13,
кандидат экономических наук, доцент  Ирина Владимировна Шарова

I ОБЩАЯ ХАРАКТЕРИСТИКА РАБОТЫ

Актуальность темы исследования. Задача по развитию и поддержке малого предпринимательства в Российской Федерации была поставлена на правительственном уровне уже более 10 лет назад. На сегодняшний день поставленные цели несколько раз подвергались изменениям и не были полностью достигнуты, вследствие чего можно сделать вывод о недостаточной эффективности сформированных за это время мер поддержки малого предпринимательства (МП).

По состоянию на 2021 год перечень проблемных областей, тормозящих развитие МП, остается преимущественно неизменным с того момента, как инициатива о развитии сектора впервые была поставлена в приоритет в рамках ФЗ № 209-ФЗ от 24 июля 2007 года «О развитии малого и среднего предпринимательства в Российской Федерации». Основными затруднениями в развитии малого бизнеса на российском рынке на данный момент можно назвать преобладание МП в сфере торговли, недостаточную конкурентоспособность и инновационный потенциал МП в сфере высоких технологий, низкий процент выживаемости новых предприятий в течение первых лет работы, а также труднодоступные инструменты масштабирования и вывода бизнеса на международный рынок.

По стране прослеживается резкий дисбаланс в уровне деловой активности малого бизнеса в зависимости от региона. В научной литературе и в средствах массовой коммуникации высказывается множество мнений о причинах низкой эффективности развития сектора МП – от недостаточного объема финансовых вливаний и неверной стратегии использования инструментов поддержки МП до некомпетентности менеджмента, излишнего административного давления на малый бизнес и коррупции на разных уровнях власти.

С новым экономическим кризисом, начавшимся с приходом эпидемии Covid-19 и введением антироссийских санкций, крайне актуальной стала тематика выживаемости и адаптивности как самого малого бизнеса, так и инфраструктуры его поддержки, поскольку в ситуации неопределенности и повышенного риска система поддержки должна адаптироваться к меняющимся условиям и потребностям МП.

Степень научной разработанности проблемы. Вопросам поддержки развития сектора малого предпринимательства посвящен ряд исследований отечественных и зарубежных ученых. основополагающая теория инноваций, принципы инновационной экономики и роль инноваций и инновационного малого бизнеса в укреплении конкурентоспособности страны были сформулированы Э. Тоффлером, Ф. Фукуямой, Д. Беллом, Дж. Нейсбиттом, Й. Шумпетером, М. Питерсом и др.

Вопросы развития малого предпринимательства, государственного регулирования и стимулирования его развития в теоретическом и прикладном аспектах нашли отражение в работах Дж. Гелбрейта, А. Аткинсона, Д. Стиглица, Дж. М. Кейнса, Дж. Хикса, М. Фридмана, Ф. Хайека, П. Самуэльсона.

Проблемы и перспективы развития малого предпринимательства были предметом исследования в работах А.Н. Алисова, Г.Л. Багиева, В.Ю. Бурова,

О.Н. Быковой, Л.А. Данченко, Е.Б. Дондоковой, Л.С. Леонтьевой, Е.Ф. Леонова, С.А. Лочана, Р.Р. Сидорчука, Т.А. Финк, И.В. Шаровой и др.

Существенный вклад в исследование функций и значения малого предпринимательства в национальной экономике внесли Ю.Л. Старостин, Г. Лапуста, И.В. Мишуров. Сущность инфраструктур и систем инфраструктурной поддержки рассматриваются в работах В.П. Красовского, В.Н. Стаханова, И.Ф. Чернявского и В.Г. Терентьева. Анализ инструментов поддержки МП представлен в трудах таких ученых, как С.Г. Тяглов, С.Г. Ярошенко, Т.Н. Мухина, Е.И. Минайченкова, В.В. Филатов, В.Н. Засько, Д.Ю. Шакирова, Л.Е. Лазаренко, Е.И. Минакова, С.А. Орлова.

Теорию и практику формирования инфраструктуры анализировали В.Г. Варнавский, Е.А. Ворова, С.А. Дебабов, В.А. Жамин, Р. Йохимсен, А.И. Кузнецова, Л.Н. Орлова, С.А. Сухова, И. Ф. Чернявский, А.Ю. Шарин, Л.Р. Шафиков и др. Вопросы теории адаптивных систем рассматривали Дж. Холланд и М. Гелл-Манн, адаптивность как системную характеристику инфраструктуры поддержки МП изучали А.Н. Палагина, Л.Г. Руденко и др.

Несмотря на наличие значительного числа исследований и публикаций по вопросам инфраструктуры поддержки МП, вопросы выживаемости МП и масштабирования бизнеса недостаточно изучены, крайне ограничены исследования адаптации инфраструктуры поддержки МП к состоянию развития и потребностям МП в конкретных регионах или на разных этапах развития бизнеса.

Целью данной работы является разработка и теоретическое обоснование концептуальной модели адаптивной системы инфраструктурного обеспечения малого предпринимательства в России. Для достижения поставленной цели были сформулированы и последовательно решены следующие **задачи**:

1. Проанализировать состояние инфраструктуры поддержки МП на российском рынке, выявить актуальные проблемы взаимодействия инфраструктуры поддержки с малыми предприятиями, факторы, сдерживающие развитие и негативно влияющие на выживаемость МП, соответствие предлагаемых форм поддержки потребностям МП на разных этапах их жизненного цикла.

2. Рассмотреть международный опыт развития инфраструктурных систем поддержки МП, выявить механизмы, позволившие им добиться гибкости и адаптивности.

3. На основе анализа состояния инфраструктурной поддержки МП в России, исследования потребностей МП в поддержке на разных этапах жизненного цикла уточнить классификацию форм и методов поддержки.

4. Разработать методику оценки уровня насыщенности региональной инфраструктуры поддержки МП по ключевым направлениям и с ее помощью провести оценку соответствия предлагаемых форм и видов поддержки потребностям МП в регионах России.

5. На основе анализа российского рынка, а также опираясь на международный опыт развития инфраструктуры поддержки МП, разработать концептуальную модель адаптивной системы инфраструктурной поддержки МП и сформулировать рекомендации по повышению эффективности инфраструктурной поддержки МП на основании построения адаптивной системы.

Объектом исследования является совокупность предприятий, систем и механизмов, формирующих инфраструктуру поддержки развития малого бизнеса.

Предметом исследования являются экономические отношения и организационно-экономические механизмы, обеспечивающие адаптивность инфраструктурной поддержки малого предпринимательства к региональным особенностям и меняющимся потребностям МП.

Теоретическую основу работы составили теории и концепции предпринимательской деятельности, являющиеся базой зарубежных и отечественных научных работ фундаментального и прикладного характера, в области управления инфраструктурной поддержкой МП, теории инфраструктуры, а также модели этапов развития предпринимательских структур И. Адизеса, Д. Миллера и П. Фризена, механизм оценки финансово-экономической стабильности предприятия О.В. Головкиной, теория сложных адаптивных систем Дж. Холланда и М. Гелл-Манна.

Методологической основой диссертации являются системный, концептуальный, функционально-интеграционный подходы, использование комплекса методов и приемов: исторического и логического, наблюдения, аналогии, анализа и синтеза, индукции и дедукции, обобщения, моделирования.

Эмпирическую основу диссертации составили аналитические и статистические данные Министерства экономического развития России, Центрального банка Российской Федерации, Федеральной службы государственной статистики, Федерального портала малого и среднего предпринимательства, «Корпорации МСП», исследования Высшей школы менеджмента СПбГУ, компании Ernst&Young, «Альфа-Банка» и Международного исследовательского центра MARC, Фонда развития интернет-инициатив, аналитического центра АО «МП Банк», а также собственные исследования и расчеты автора.

Научная новизна исследования заключается в разработке и научном обосновании концептуальной модели адаптивной системы инфраструктурной поддержки малого предпринимательства в России.

Существенные результаты, полученные в процессе работы и обладающие научной новизной:

1. Уточнена классификация форм и методов инфраструктурного обеспечения, учитывающая потребности малого предпринимательства на разных этапах развития и основные барьеры для выживания и роста на каждом этапе (пункт 8.8. – Государственное регулирование и поддержка предпринимательской деятельности, (сущность, принципы, формы, методы); основные направления формирования и развития системы государственного регулирования и поддержки предпринимательства).

2. Разработана методика оценки уровня насыщенности региональной инфраструктуры поддержки МП по четырем ключевым направлениям – финансовому, информационно-консультационному, имущественному и образовательному, позволяющая выявить необходимость адаптации инфраструктуры под особенности, стратегические цели и уровень развития МП в регионе, планировать инвестиции в те виды и формы поддержки, которые

соответствуют потребностям преобладающих в регионе и стратегически важных для развития предпринимательской активности малых предприятий (пункт 8.7. – Формирование и развитие системы инфраструктурного обеспечения предпринимательской деятельности).

3. Проведена кластеризация федеральных округов Российской Федерации на основании уровня насыщенности инфраструктуры поддержки и уровня деловой активности МП, позволившая научно обосновать и наглядно продемонстрировать необходимость адаптивности системы инфраструктурной поддержки МП к региональным особенностям, стратегическим задачам и этапам жизненного цикла предприятий (пункт 8.7. – Формирование и развитие системы инфраструктурного обеспечения предпринимательской деятельности).

4. Разработана концептуальная модель адаптивной системы региональной инфраструктурной поддержки МП, включающая механизмы адаптации субъектов инфраструктуры к региональным условиям и особенностям по местоположению субъектов поддержки, составу предоставляемых видов и форм поддержки, целям и прогнозам на среднесрочную перспективу и необходимым государственным и смешанным инвестициям. Выделены ключевые факторы, влияющие на процесс адаптации, и предложены действия, необходимые для эффективного учета этого влияния (пункт 8.7. – Формирование и развитие системы инфраструктурного обеспечения предпринимательской деятельности).

Теоретическая значимость результатов исследования состоит в развитии теории предпринимательства в части формирования и развития инфраструктуры поддержки МП, обоснования необходимости адаптации этой системы к меняющимся условиям реализации предпринимательской деятельности, разработки механизмов адаптивности.

Практическая значимость результатов исследования состоит в возможности их использования для оценки соответствия системы инфраструктурной поддержки региональным особенностям и целям развития МП и разработки предложений по улучшению существующих практик как внутри каждого субъекта инфраструктуры, так и специалистами, разрабатывающими и утверждающими перспективные направления развития малого бизнеса на региональном и федеральном уровнях.

Апробация и внедрение результатов диссертационного исследования. Основные положения работы докладывались и получили положительную оценку на научных мероприятиях и конференциях в Москве, Севастополе, Афинах (Греция) в 2017–2019 гг. Предложенные организационно-управленческие методики используются в практике деятельности ИП Неровня А.А. – архитектурной студии «Alex Nerovnya Architecture» и ООО «Остров Солнца», о чем имеются справки о внедрении.

Публикации. Основные положения диссертационного исследования отражены в 9 статьях общим объемом – 7,72 п.л. (авторских – 7,30 п.л.), из них 4 статьи в журналах из Перечня рецензируемых научных изданий, в которых должны быть опубликованы основные научные результаты диссертаций на соискание ученой степени кандидата наук, объемом – 4,59 п.л. (авторских – 4,59 п.л.).

Структура и объем работы соответствуют целям и задачам исследования и отражают его логику. Диссертационная работа состоит из введения, трех глав, заключения и приложений. Диссертационная работа изложена на 154 страницах. Текст работы содержит 14 таблиц и 24 рисунка. Список литературы содержит 186 источников (146 отечественных и 40 зарубежных).

II ОСНОВНЫЕ НАУЧНЫЕ РЕЗУЛЬТАТЫ И ПОЛОЖЕНИЯ ДИССЕРТАЦИОННОГО ИССЛЕДОВАНИЯ, ВЫНОСИМЫЕ НА ЗАЩИТУ

1. Уточнена классификация форм и методов инфраструктурного обеспечения, учитывающая потребности малого предпринимательства на разных этапах развития и основные барьеры для выживания и роста на каждом этапе.

Перечень видов субъектов инфраструктуры поддержки предпринимательства в России, утвержденный Федеральным законом №209-ФЗ, включающий системы финансирования, решения имущественных проблем, консультационной поддержки, обеспечения кадровыми ресурсами, обучения и переподготовки персонала, расширения деловых возможностей и систему по формированию правовой базы, не вполне соответствует той информации, которую можно найти на сайтах Росстата, в «Бизнес-навигаторе МСП» и других ресурсах по вопросам МП. Поэтому целесообразно адаптировать классификацию видов поддержки четырьмя общими категориями, для упорядоченности информации:

- Система финансовой поддержки.
- Система информационно-консультационной поддержки.
- Система имущественной поддержки.
- Система образовательной поддержки.

Использование данной классификации упрощает поиск релевантной информации о насыщенности региональных систем инфраструктуры поддержки и анализ текущей ситуации.

Предприятия, находящиеся на различных этапах своего жизненного цикла, испытывают уникальные для текущего этапа потребности в поддержке в целях дальнейшего развития. Был проведен анализ компетенций субъектов, входящих в состав системы поддержки МП, по нивелированию «факторов смертности» МП на трех из шести этапов жизненного цикла предприятия, характеризующих периоды развития МП – «зарождение», «становление» и «расширение» (таблица 1).

Данная классификация потребностей малого бизнеса и актуальных форм поддержки в соответствии с текущим этапом жизненного цикла крайне важна для дальнейшего исследования, так как представляет собой потенциальный инструмент точного определения необходимых мер поддержки МП на местном уровне и, следовательно, адаптации инфраструктуры поддержки МП к актуальным запросам рынка.

Таблица 1 – Проблемы, формы поддержки и соответствующие субъекты поддержки для МП на трех ключевых этапах жизненного цикла МП

Этап жизн. цикла	Типичные проблемы	Актуальные формы поддержки	Субъекты поддержки
Этап 1 – зарождение (до 1 года)	Высокие финансовые расходы; отсутствие финансовых результатов	Льготные субсидии; поручительства по кредитам; бизнес-инкубация	Фонды поддержки МП; банки; инкубаторы
Этап 2 – становление (1–3 года)	Высокие финансовые расходы; кассовые разрывы; затрудненное привлечение инвестиций	Банковские гарантии; привлечение инвестиций; HR-услуги	Фонды поддержки МП, банки, HR-агентства, инкубаторы
Этап 3 – расширение (3–5 лет)	Нехватка средств для масштабирования; нехватка квалифицированного персонала	Привлечение инвестиций; HR-услуги; консультации по участию в закупках и масштабированию	Фонды поддержки МП, банки, инвест. фонды; HR-агентства, консалтинговые агентства; ТПП

Источник: составлено автором на основании механизма оценки финансово-экономической стабильности функционирования предприятия, О. В. Головкина.

2. Разработана методика оценки уровня насыщенности региональной инфраструктуры поддержки МП.

В настоящее время регионы России существенно различаются по уровню предпринимательской активности. Базовым инструментом оценки деловой активности является региональный индекс деловой активности МП (ИДА), собранный с помощью таких ключевых показателей, как доля занятых на МП в общем числе занятых в отдельно взятом регионе (коэф. 1), оборот МСП на 1 занятого в экономике (коэф. 2), соотношение оборота МП к ВРП (коэф. 3) и число МП в расчете на 1 тыс. рабочей силы (коэф. 4). Данные показатели зарекомендовали себя как эффективные инструменты оценки деловой активности МП в отдельных регионах России, их элементы также были использованы аналитическим центром АО «МСП Банк» для прогноза потенциала регионов к развитию малого бизнеса. Также некоторые коэффициенты фигурируют как целевые в дорожной карте программы национального проекта «Малое и среднее предпринимательство и поддержка индивидуальной предпринимательской инициативы» до 2024 года. Показатели индивидуальных коэффициентов в составе ИДА приведены в виде шкалы от 0 до 1, где 1 – это наивысший возможный уровень данного показателя по регионам. При сведении показателей всех коэффициентов в единую оценку ИДА было вычислено среднее арифметическое. Результатом анализа является сводная таблица регионов России по ИДА. Ниже приведена обзорная таблица 2 федеральных округов России, где ИДА каждого округа является средним показателем ИДА среди входящих в него регионов.

Таблица 2 – Показатели ИДА по федеральным округам России

Федеральные округа	Коэф. 1	Коэф. 2	Коэф. 3	Коэф. 4	Индекс деловой активности
Центральный ФО	0,650	2,911	0,286	0,019	0,3112
Северо-Западный ФО	1,018	0,839	0,171	0,035	0,3082
Южный ФО	2,637	3,103	0,124	0,037	0,2222
Северо-Кавказский ФО	1,567	2,896	0,490	0,098	0,1064
Приволжский ФО	1,744	1,290	0,407	0,035	0,2802
Уральский ФО	1,502	1,835	0,333	0,026	0,2663
Сибирский ФО	1,807	2,274	0,165	0,038	0,2753
Дальневосточный ФО	1,485	1,192	0,153	0,048	0,2583

Источник: составлено автором.

Получив информацию об уровне деловой активности по регионам и в целом по федеральным округам России, можно предположить, что в регионах с низкими показателями деловой активности инфраструктурная поддержка развития МП недостаточна или не отвечает насущным потребностям предприятий. Для проверки этой гипотезы была разработана методика оценки уровня насыщенности региональной инфраструктуры поддержки МП. В процессе исследования были использованы данные «Бизнес-навигатора МСП» о количестве субъектов инфраструктуры, направленных на оказание различных типов поддержки в каждом федеральном округе России, а также данные Росстата об актуальном количестве активных предприятий МП по регионам, количестве вновь организованных МП за последние 3 года.

Показатель насыщенности инфраструктуры поддержки МП в данной работе отражает фактическое наличие субъектов инфраструктуры поддержки в различных ФО России по отношению к числу активных предприятий МП и вновь созданных МП за последние 3 года. В таблице 3 приведена оценка насыщенности ФО России субъектами финансовой поддержки МП.

Таблица 3 – Оценка насыщенности ФО России субъектами финансовой поддержки МП

Федеральные округа	Субъекты финансовой поддержки				
	Общее кол-во субъектов	Кол-во активных предприятий	Субъектов на 1000 активных	Кол-во новых за 3 года	Субъектов на 1000 новых
ЦФО	658	1012464	0,65	350379	1,88
СЗФО	376	369316	1,02	113875	3,30
ЮФО	572	216891	2,64	58797	9,73
СКФО	112	71466	1,57	19711	5,68
ПФО	857	491285	1,74	160434	5,34
УФО	347	231029	1,50	61607	5,63
СФО	569	314835	1,81	96494	5,90
ДФО	370	249146	1,49	70795	5,23

Источник: составлено автором.

Из таблицы видно, как федеральные округа различаются по показателю насыщенности инфраструктуры поддержки. Можно предположить, что регионы с насыщенной инфраструктурой демонстрируют более высокие показатели ИДА. Для проверки гипотезы была проведена кластеризация ФО России на основании данных об инфраструктуре поддержки и ИДА.

3. Проведена кластеризация федеральных округов Российской Федерации на основании уровня насыщенности инфраструктуры поддержки и уровня деловой активности МП.

Кластеризация ФО России по критерию насыщенности инфраструктурными субъектами поддержки МП позволяет проследить взаимосвязь между преобладающими в округе типами поддержки МП и настоящим уровнем деловой активности на территории.

Данные об уровне деловой активности МП были сопоставлены с количеством субъектов поддержки в составе региональных инфраструктур поддержки МП. Список ФО России был разбит соответственно уровню насыщенности каждым типом инфраструктурной поддержки. Результаты анализа представлены на рисунке 1. Использовались данные по количеству субъектов каждого из типов поддержки на 1000 активных предприятий МП в федеральном округе. Анализ проводился с использованием алгоритмов k-means и g-means, использующихся для автоматической сегментации объектов.

Инд. финансовой поддержки		Инд. информационно-консультационной поддержки	
Кластер 1		Кластер 1	
ЮФО	2,637	ЮФО	3,103
Кластер 2		ЦФО	2,911
СКФО	1,567	СКФО	2,896
ПФО	1,744	Кластер 2	
УФО	1,502	УФО	1,835
СФО	1,807	СФО	2,274
ДФО	1,485	Кластер 3	
Кластер 3		СЗФО	0,839
ЦФО	0,650	ПФО	1,290
СЗФО	1,018	ДФО	1,192
Инд. имущественной поддержки		Инд. образовательной поддержки	
Кластер 1		Кластер 1	
СКФО	0,490	СКФО	0,098
ПФО	0,407	Кластер 2	
УФО	0,333	ДФО	0,048
ЦФО	0,286	СФО	0,038
Кластер 2		ЮФО	0,037
СЗФО	0,171	СЗФО	0,035
СФО	0,165	ПФО	0,035
ДФО	0,153	Кластер 3	
Кластер 3		УФО	0,026
ЮФО	0,124	ЦФО	0,019

Источник: составлено автором.

Рисунок 1 – Кластеризация ФО России по 4 видам инфраструктурной поддержки

Проведенный анализ показал, что по каждому виду поддержки не прослеживается закономерность в определении регионов-лидеров и регионов-аутсайдеров, в различном состоянии насыщенности разными формами поддержки в одном и том же регионе. Например, если ЮФО является лидером по финансовой и информационно-консультационной поддержке, то по имущественной поддержке находится в 3 кластере. Для уточнения исследования потребовался предлагаемый автором алгоритм кластеризации, позволяющий рассмотреть дифференцированное совместное влияние каждого индекса на общее состояние региональной системы поддержки МП и определить кластеры слабой, средней и значительной поддержки. В таблице 4 сопоставлены индексы 4 типов поддержки МП внутри федеральных округов России с их индексами деловой активности.

Таблица 4 – Кластеризация ФО по насыщенности всеми типами поддержки, сравнение с индексами деловой активности МП с ФО

ФО	Индекс фин. подд.	Инд. информ-консульт. поддержки	Индекс имущ. подд.	Индекс образов. подд.	Общий индекс подд.	Индекс деловой активности
Кластер 1						
ЮФО	2,637	3,103	0,124	0,037	1,475	0,222
СФО	1,807	2,274	0,165	0,038	1,071	0,275
Кластер 2						
ЦФО	0,650	2,911	0,286	0,019	0,966	0,311
СКФО	1,567	2,896	0,490	0,098	1,263	0,106
Кластер 3						
ПФО	1,744	1,290	0,407	0,035	0,869	0,280
УФО	1,502	1,835	0,333	0,026	0,924	0,266
ДФО	1,485	1,192	0,153	0,048	0,719	0,258
СЗФО	1,018	0,839	0,171	0,035	0,516	0,308

Источник: составлено автором.

Кластеризация ФО России по уровню насыщенности инфраструктуры поддержки и показателям ИДА позволила проверить гипотезу о корреляции уровня насыщенности инфраструктуры поддержки МП и уровня деловой активности на территории отдельных ФО. Результат анализа говорит об эффекте, обратном ожидаемому, – федеральные округа, занимающие лидирующие позиции по 2 или более показателям плотности инфраструктурной поддержки на 1000 активных предприятий МП, не показывают стабильно более высокую деловую активность (кластеры 1 и 2). При проведении анализа корреляции между плотностью инфраструктурной поддержки и индексом деловой активности по округам России была замечена отрицательная корреляция слабой силы у финансовой, информационно-консультационной и имущественной поддержки (-0,401; -0,483; -0,493 соответственно) и очень высокий уровень отрицательной корреляции у образовательной поддержки (-0,918). В результате провести параллель между насыщенностью региона различными субъектами инфраструктуры поддержки и повышением деловой активности МП не представляется возможным.

Итогом проведенного анализа можно считать вывод об отсутствии явного влияния плотности субъектов существующей инфраструктуры поддержки МП в рамках отдельно взятого региона России. Дальнейшее рассмотрение вопроса потребовало отсеивания нерелевантных субъектов инфраструктуры и качественной оценки потенциала отдельных субъектов к улучшению экономической среды для МП. Для получения более точных данных потребовалось сузить фокус анализа до отдельно взятого региона, на примере которого станет возможным индивидуальное рассмотрение всех активных субъектов инфраструктуры поддержки МП и их учет в оценке насыщенности региональной системы поддержки МП. Для проведения анализа была выбрана Воронежская область, являющаяся на сегодняшний день сравнительно успешным и благополучным регионом на экономической карте России, с развитыми сферами промышленности, сельского хозяйства и образования.

Региональный индекс деловой активности МП Воронежской области составлен из четырех компонентов:

- Коэффициент доли занятых на МСП в общем числе занятых – 0,218.
- Коэффициент оборота МСП на 1 занятого в экономике – 0,154.
- Коэффициент соотношения оборота МСП к ВРП – 0,210.
- Коэффициент числа МСП на 1000 рабочей силы – 0,975.

В среднем данные коэффициенты составляют 0,389, что и является воронежским региональным ИДА.

В таблице 5 сведена итоговая информация о Воронежской инфраструктуре поддержки МСП, включающей 23 субъекта финансовой, 37 субъектов информационно-консультационной, 6 субъектов имущественной и 2 субъекта образовательной поддержки, при наличии 84492 активных предприятий МСП по результатам 2020 года. Получены следующие показатели индекса насыщенности инфраструктуры поддержки МСП по 4 направлениям.

Таблица 5 – Показатели насыщенности инфраструктуры поддержки МСП по четырем направлениям в Воронежской области на 2020 год

Типы поддержки	Кол-во субъектов поддержки	Кол-во активных предприятий	Региональный уровень насыщенности
Финансовая	23	84492	0,27
Информационно-консультационная	37		0,44
Имущественная	6		0,07
Образовательная	2		0,02

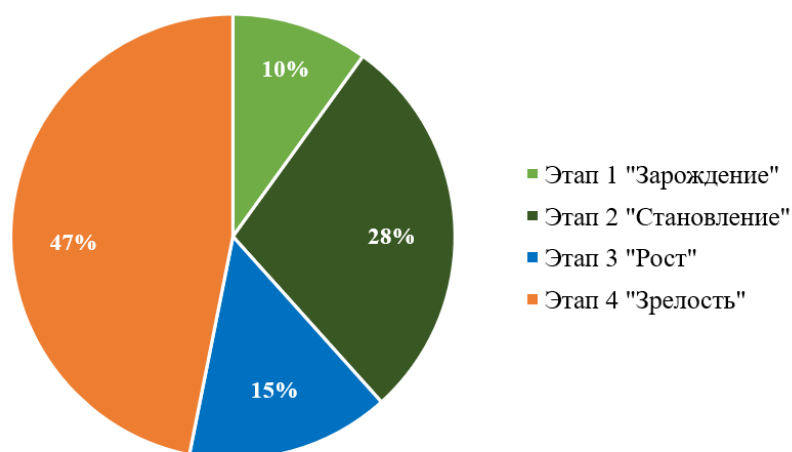
Источник: составлено автором.

Для определения того, насколько региональную инфраструктуру Воронежской области можно назвать адаптивной, была использована информация о количестве активных МП, находящихся на различных этапах своей жизнедеятельности. Доли предприятий Воронежской области, находящихся на различных этапах своей жизнедеятельности, проиллюстрированы на рисунке 2.

Суженные рамки исследования на примере Воронежской области позволили гораздо подробнее рассмотреть существующую инфраструктуру поддержки МП

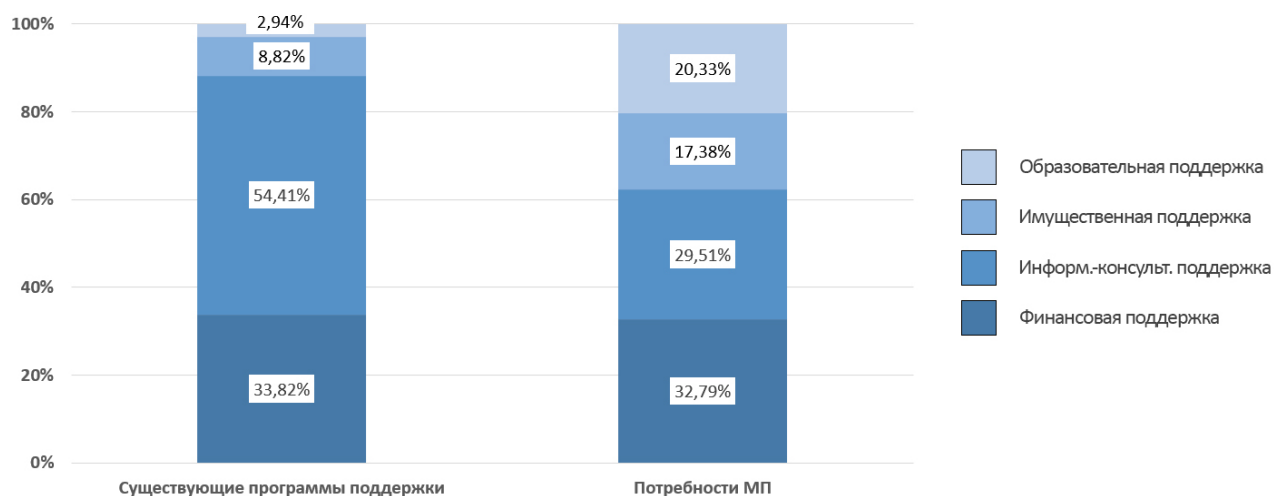
для анализа типов поддержки, представленных в таблице 5. Для определения потребностей и типичных проблем, с которыми сталкиваются малые предприятия Воронежской области на различных этапах жизнедеятельности, обратимся к Таблице 1, где совмещена информация о модели цикла жизнедеятельности бизнеса Д. Миллера и П. Фризена с механизмом оценки финансово-экономической стабильности функционирования предприятия О.В. Головкиной. При наличии информации о количестве воронежских МП на каждом этапе развития, представляется возможным оценить доли МП, испытывающих те или иные затруднения и, следовательно, региональный спрос на различные типы поддержки.

При данном распределении МП в Воронежской области, финансовая поддержка требуется 100 % активных МП Воронежской области, информационно-консультационная – 90 % предприятий, образовательная – 62 % предприятий, а имущественная – 53 %. По факту исследования ситуации с составом инфраструктурной поддержки МП в Воронежской области был составлен график (рисунок 3).



Источник: составлено автором.

Рисунок 2 – Пропорциональное соотношение субъектов МП Воронежской области на различных этапах жизнедеятельности



Источник: составлено автором.

Рисунок 3 – Соотношение потребностей МП Воронежской области с существующими субъектами инфраструктурного обеспечения

Для большинства МП, активных на рынке Воронежской области (62 %, находящиеся на этапах 3 и 4), приоритетны финансовые, информационно-консультационные и образовательные меры поддержки в равных долях. Полученные цифры указывают на то, что большая часть инфраструктуры поддержки МП Воронежской области не учитывает актуальные потребности сектора малого бизнеса и не способна ответить на наиболее критичные запросы субъектов МП. Как вывод можно обозначить тот факт, что даже в Воронежской области, являющейся сравнительно успешной и благополучной на экономической карте России, с развитыми сферами промышленности, сельского хозяйства и образования, система поддержки малого бизнеса не адаптивна и на данный момент не отвечает потребностям существенного количества малых предприятий.

4. Разработана концептуальная модель адаптивной системы региональной инфраструктурной поддержки МП.

Потребность в привнесении элемента адаптивности в систему обеспечения малого предпринимательства поддержкой была продемонстрирована в результате сравнительного анализа показателей индекса деловой активности и показателей насыщенности инфраструктуры поддержки на региональном уровне. Дополнительный анализ зарубежного опыта организации систем поддержки МП показал несколько основных направлений, которые в тех или иных странах позволили создать благоприятную атмосферу для успешного развития малого бизнеса. Так, среди ключевого опыта можно назвать создание единого координационного центра, отвечающего за политику по развитию сектора малого бизнеса в стране, учреждение командной цепи между федеральными, региональными и муниципальными аппаратами; запуск цикла постоянного сбора актуальной информации о состоянии сектора МП в стране; создание модели управления политикой развития сектора МП на основе постоянной адаптации к реальной ситуации на рынке и внедрение цикла обмена и анализа информации между региональными аппаратами. В процессе исследований текущего состояния инфраструктуры поддержки МП в России, а также при рассмотрении лучших зарубежных практик был выявлен ряд факторов, учет которых при разработке тактики поддержки малого бизнеса на региональном и федеральном уровнях способен привнести элемент адаптивности системы поддержки МП к меняющимся условиям на рынке малого бизнеса. Ключевые факторы адаптивности были разработаны по 2 направлениям:

1. Статичные факторы:

- традиционные региональные особенности МП;
- расположение крупных населенных пунктов;
- близость региона к государственным границам.

2. Динамичные факторы:

- плотность населения региона;
- крупные предприятия в регионе;
- региональная структура МП по видам деятельности;
- кадровый потенциал
- бюджет региона

– доли субъектов МП, находящихся на различных этапах жизненного цикла.

Последний фактор является наиболее динамичной метрикой для рассмотрения в процессе запуска адаптивного принципа планирования поддержки МП. Логический ряд учета данных факторов при формировании адаптивного подхода к формированию региональной инфраструктуры поддержки МП может быть представлен в виде схемы (рисунок 4).

Стратегической целью данной концепции является создание алгоритма для запуска процесса адаптации региональных инфраструктур поддержки малого предпринимательства к реальным потребностям МП в отдельно взятом регионе для повышения эффективности предоставляемой поддержки и стимулирования развития сектора МП.

В тактические задачи данной концепции входит запуск процессов по оперативной обработке статистических данных о деятельности малого предпринимательства в рамках региона на основании ряда факторов, напрямую влияющих на формирование потребностей МП в различных видах поддержки. Дополнительно данная концепция призвана снизить уровень риска, ассоциированный с инвестициями бюджетных средств в механизмы обеспечения развития сектора МП, путем предоставления четкой картины реальных потребностей и проблемных областей.

Объектом данной концепции является совокупность действий по поддержке развития сектора малого бизнеса на местном, региональном и федеральном уровнях. Субъектами же являются предприятия МП, программы и предприятия в составе системы обеспечения МП и органы власти, затрагивающие политику экономического развития регионов.

Таким образом, концептуальная модель адаптивной системы развития региональной инфраструктуры поддержки МП предлагает следующую последовательность действий:

Шаг 1: Анализ ряда статичных и динамичных факторов социоэкономической среды.

Шаг 2: Разработка соответствующих корректировок существующего предложения услуг по поддержке малого бизнеса по трем направлениям: месторасположение субъектов поддержки, состав предоставляемых услуг и текущие цели и прогнозы выполнения задач по поддержке МП.

Шаг 3: Определение источников финансирования для вновь разработанной стратегии на среднесрочную перспективу (1–3 года).

В таблице 6 изложены предлагаемые факторы адаптивности и раскрыто влияние каждого фактора на результат процесса адаптации и предложены необходимые шаги по адаптации ИО (инфраструктурного обеспечения).

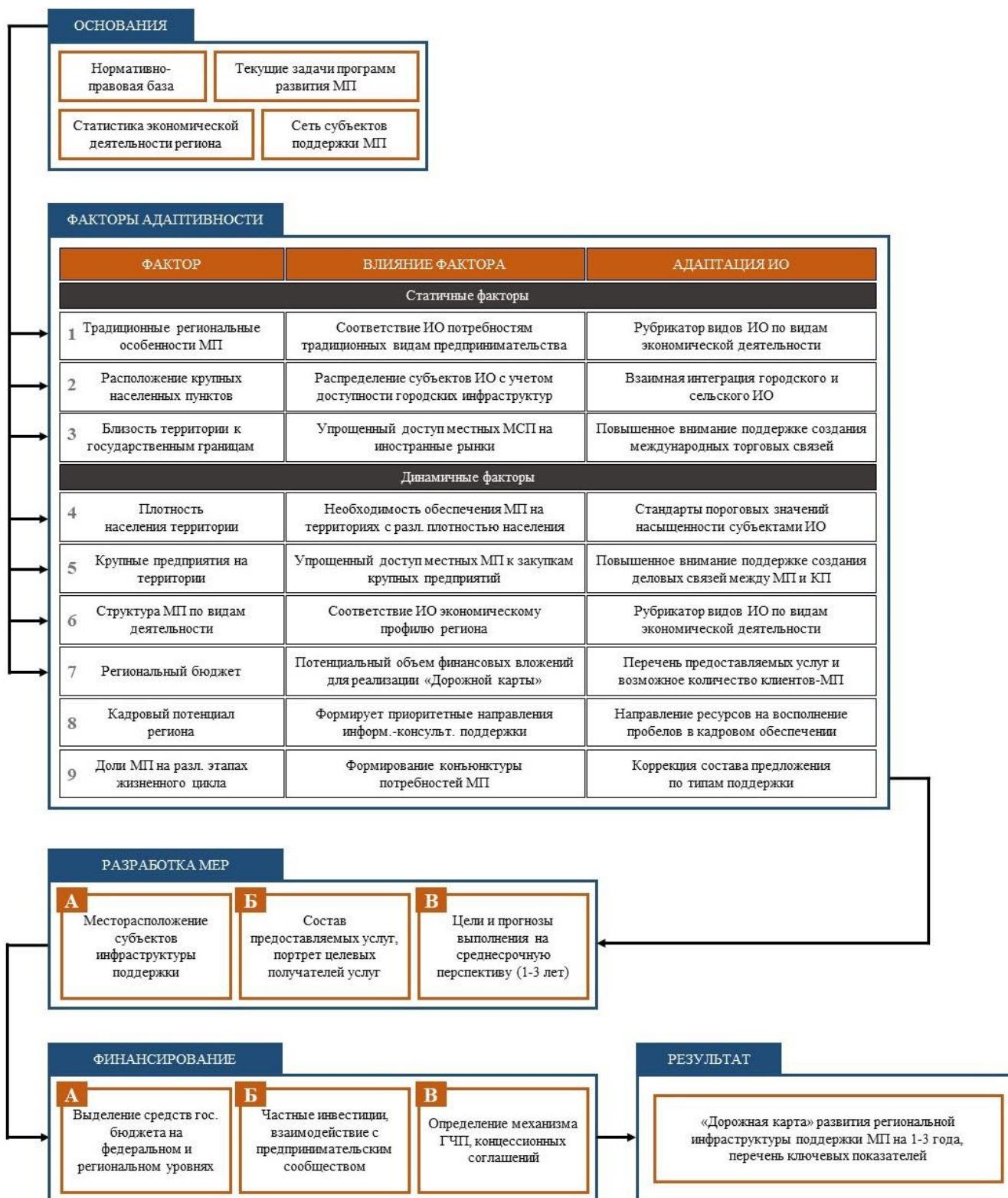


Рисунок 4 – Концептуальная модель адаптивной системы развития региональной инфраструктуры поддержки МП
Источник: составлено автором.

Таблица 6 – Влияние статичных и динамичных факторов на меры адаптации ИО

Фактор	Влияние фактора на адаптационный процесс	Необходимая адаптация ИО
Статичные факторы		
Традиционные региональные особенности МП	Определение наиболее актуального направления оказания поддержки на основе региональных особенностей МП	Разработка рубрикатора видов ИО по видам экономической деятельности
Расположение крупных населенных пунктов	Формулировка задач по распределению субъектов ИО с учетом взаимной интеграции городского и сельского ИО	Включение элементов ИО городских МП в ИО МП в сельской местности
Близость территории к государственным границам	Выявление потребностей в поддержании и развитии существующих внешних связей МП в регионе	Разработка программ ИО, учитывающих потенциал создания международных торговых связей для МП
Динамичные факторы		
Плотность населения на территории региона	Необходимость обеспечения МП на территориях с различной плотностью населения	Разработка стандартов пороговых значений насыщенности территорий региона субъектами ИО
Наличие крупных промышленных предприятий в регионе и их вид деятельности	Потенциал создания и расширение «поясов поддержки» из МП вокруг крупных предприятий	Разработка мер по упрощению доступа региональных МП к закупкам крупных предприятий
Структура МП по видам деятельности	Определение ключевых профилей получателей поддержки на основе преобладающих видов экономической деятельности	Разработка рубрикатора видов ИО по видам экономической деятельности
Региональный бюджет	Потенциальный объем финансовых вложений для реализации «Дорожной карты»	Перечень предоставляемых услуг и возможное количество клиентов-МП
Кадровый потенциал региона	Формирует приоритетные направления информационно-консультационной поддержки	Направление ресурсов на восполнение пробелов в кадровом обеспечении
Доли МП в регионе, находящихся на разл. этапах своего жиз. цикла	Предприятия МП, находящиеся на различных этапах своего жизненного цикла, имеют различные потребности в поддержке	Внедрение в региональную систему ИО видов поддержки, нацеленных на МП на разных этапах жизненного цикла

Источник: составлено автором.

С помощью предложенной модели возможно решение ряда задач, поставленных на этапах эмпирического исследования:

1. Преодоление сложившейся на сегодняшний день практики копирования региональными властями программ развития МП без серьезного пересмотра их содержания в соответствии с их региональными особенностями.

2. Формирование четкого понимания индивидуальных потребностей сектора малого бизнеса в рамках каждого субъекта федерации в отдельности, в зависимости от географических, социальноэкономических, ресурсных и прочих уникальных условий района, области или края.

3. Локализация центров разработки стратегии развития МП в регионах и территориях, на которых находятся предприятия-получатели поддержки, и облегчение сбора актуальной информации о реальных проблемах в секторе малого предпринимательства.

III ЗАКЛЮЧЕНИЕ

Современная инфраструктура поддержки малых предприятий в России не позволяет эффективно развивать малое предпринимательство с учетом реальной ситуации на рынке и не принимает в полной мере во внимание географические, демографические и социальноэкономические различия между регионами Российской Федерации. Результатом является копирование региональных программ развития малого бизнеса и отсутствие комплексных мер по их адаптации к уникальным потребностям малого бизнеса на местном уровне. В результате инфраструктура поддержки МП не реализовывает свой потенциал развития экономики и требует усовершенствования.

Динамика выполнения показателей стратегических программ по развитию малого бизнеса демонстрирует систематическое отставание от намеченных целей, а также общую сложность корректной оценки ввиду частой смены данных программ и целевых метрик.

Проведенное сравнение насыщенности регионов и федеральных округов России субъектами инфраструктуры поддержки МП и уровней деловой активности МП продемонстрировало эффект, обратный ожидаемому. Анализ федеральных округов России показал отсутствие явной корреляции между насыщенностью инфраструктуры поддержки и индексом деловой активности. Для проведения более точного анализа потребовалось сузить фокус исследования до одного отдельно взятого региона, на примере которого появилась возможность ручного отбора релевантных субъектов инфраструктуры и качественной оценки потенциала отдельных служб и организаций к улучшению экономической среды для МП. Пример Воронежской области показал, что состав местной инфраструктуры поддержки малого предпринимательства не сбалансирован в соответствии с текущими потребностями МП, выявленными на основе анализа состава регионального МП по текущим этапам их жизненного цикла.

По мнению автора, включение в процесс разработки стратегии обеспечения развития МП элемента адаптации под реальные рыночные условия и состояние широких слоев МП способно существенно повысить эффективность

инфраструктуры поддержки малого бизнеса и ускорить процесс принятия решений о ее дальнейшем развитии на уровне регионов. Особенно данное предложение актуально в рамках активных государственных национальных программ и стратегий по развитию малого предпринимательства.

В процессе исследования был выявлен ряд факторов, сдерживающих развитие и негативно влияющих на выполнение текущих задач развития инновационной экономики и выживаемость МП в России, а также ряд проблем, негативно влияющих на способность инфраструктуры поддержки МП качественно оказывать необходимые услуги и положительно влиять на развитие сектора МП в России, что является подтверждением первой и второй рабочих гипотез исследования.

Анализ текущей ситуации в секторе малого предпринимательства России, а также зарубежного опыта развития систем поддержки МП на примере ряда стран с развитой рыночной экономикой позволил выделить ключевые элементы, имеющие потенциал внедрения в существующую систему поддержки российских МП.

В рамках рекомендации по повышению эффективности работы инфраструктуры поддержки МП на основе собранной информации была сформулирована концепция адаптивной системы развития инфраструктуры поддержки МП, ставшая основным элементом научной новизны работы.

Результаты данного исследования имеют возможность стать основой для разработки комплекса мер по внедрению адаптационных циклов в работу региональных центров по поддержке предпринимательства и ряда министерств и ведомств, занимающихся вопросами разработки стратегии поддержки МП и выполнения целей национального проекта «Малое и среднее предпринимательство и поддержка индивидуальной предпринимательской инициативы».

IV СПИСОК РАБОТ, ОПУБЛИКОВАННЫХ АВТОРОМ ПО ТЕМЕ ДИССЕРТАЦИИ

Статьи, опубликованные в ведущих рецензируемых научных изданиях:

1. Козырев А.В. Концепция адаптивной системы развития инфраструктуры поддержки малого предпринимательства // Экономика, предпринимательство и право. – 2021. – Том 11. – № 12. – С. 2755–2774. – 1,28 п. л.
2. Козырев, А. В. Меры по поддержке малого бизнеса в кризисных условиях: международный опыт и российская практика / А. В. Козырев // Экономика, предпринимательство и право. – 2021. – Т. 11, № 2. – С. 267–284. – 1,1 п.л.
3. Козырев, А. В. Региональный индекс деловой активности малых и средних предприятий в Российской Федерации / А. В. Козырев // Экономика: вчера, сегодня, завтра. – 2019. – Т. 9, № 2-1. – С. 93–105. – 0,9 п.л.
4. Козырев, А. В. Инфраструктурное обеспечение малого и среднего предпринимательства: международный опыт / А. В. Козырев // Теоретическая и прикладная экономика. – 2019. – № 3. – С. 1–14. – 0,97 п.л.

Другие научные публикации автора по теме диссертации:

5. Козырев А.В. Анализ корреляции насыщенности инфраструктуры поддержки МП с индексом деловой активности / А.В. Козырев // Международный научно-исследовательский журнал. – 2022. – № 1 (115) Часть 4. – С. 34—40.
6. Козырев, А. В. Актуальные задачи инфраструктуры поддержки МП в РФ / А. В. Козырев // Сборник статей: XVI Международный междисциплинарный форум молодых ученых. – М.: Профессиональная наука. – 2019. – № 16. – С. 9–14. – 0,3 п.л.
7. Козырев, А. В. Развитие и вызовы рынка венчурных фондов Российской Федерации / А. В. Козырев // Российское предпринимательство. – 2018. – Т. 19, №4. – С. 1189–1200. – 0,9 п.л.
8. Козырев, А. В. Инфраструктура поддержки российских малых инновационных предприятий: инкубаторы и акселераторы / А. В. Козырев // Экономика и управление: теория и практика Экономика и управление: теория и практика – 2018. Т. 4, № 4 (часть 2). – С. 67–76. – 0,9 п.л.
9. Kozyrev, A. V. The role of personal contacts and trust in Russian business / A. V. Kozyrev // XXX Международные Плехановские чтения, 14–17 марта 2017 г.: сборник статей: в 2 т. – М.: ФГБОУ ВО «РЭУ им. Г. В. Плеханова», 2017. – С. 57–62. – 0,4 п.л.