

На правах рукописи



Полянин Александр Евгеньевич

**Развитие учетно-аналитического обеспечения процесса капитальных
вложений в основные средства**

5.2.3 Региональная и отраслевая экономика
(11 Бухгалтерский учет, аудит и экономическая статистика)

АВТОРЕФЕРАТ

диссертации на соискание ученой степени
кандидата экономических наук

Москва — 2023

Работа выполнена на базовой кафедре финансового контроля, анализа и аудита Главного контрольного управления города Москвы федерального государственного бюджетного образовательного учреждения высшего образования «Российский экономический университет имени Г.В. Плеханова», г. Москва.

Научный руководитель

Доктор экономических наук, доцент
Проданова Наталья Алексеевна

Официальные оппоненты

Сотникова Людмила Викторовна,
доктор экономических наук, профессор,
ФГБОУ ВО «Финансовый университет при
Правительстве Российской Федерации»,
департамент аудита и корпоративной
отчетности факультета налогов, аудита и
бизнес-анализа, профессор

Лытнева Наталья Алексеевна,
доктор экономических наук, профессор,
Среднерусский институт управления — филиал
ФГБОУ ВО «Российская академия народного
хозяйства и государственной службы при
Президенте Российской Федерации», кафедра
менеджмента и управления персоналом,
профессор

Ведущая организация

Федеральное государственное бюджетное
образовательное учреждение высшего
образования «Ростовский государственный
университет путей сообщения»

Защита состоится «28» сентября 2023г. в 13.00 на заседании диссертационного совета 24.2.372.07 на базе ФГБОУ ВО «РЭУ им. Г.В.Плеханова» по адресу: ОПС 109992, г. Москва, Стремянный пер., д. 36, корп. 3, ауд. 353.

С диссертацией и авторефератом можно ознакомиться в Научно-информационном библиотечном центре им. Академика Л.И. Абалкина ФГБОУ ВО «РЭУ им. Г.В. Плеханова» по адресу: 109992, г. Москва, ул. Зацепа, д. 43 и на сайте организации: <http://ords.rea.ru/>

Автореферат разослан «__» _____ 2023 г.

Ученый секретарь
диссертационного совета 24.2.372.07
кандидат экономических наук, доцент



Коваленко
Юлия Николаевна

I. ОБЩАЯ ХАРАКТЕРИСТИКА РАБОТЫ

Актуальность темы исследования. Современные условия хозяйствования и бизнес-среда требуют от субъектов использования интенсивного пути развития, важной составляющей которого является постоянная реализация инвестиционных производственных проектов. Правительство Российской Федерации проводит политику поддержки инвестиций в производственные и технологичные проекты, создаются фонды содействия развитию промышленности, банки предлагают льготное кредитование проектов вложений в основной капитал. Все это приводит к тому, что у экономических субъектов, с одной стороны, расширяются возможности получения финансовых ресурсов для развития бизнеса, с другой стороны — должна повыситься ответственность за результативность капитальных вложений.

В теории и практике вопросы капитальных вложений в большей части освещаются с точки зрения управленческих процессов, а проблемам учетно-аналитического обеспечения, являющегося основой для принятия решений, уделяется недостаточно внимания. Современный учет отличается многопрофильностью и способен решить вопросы информационного обеспечения управления, а цифровизация бизнес-процессов и активное использование информационных технологий расширяют его возможности. Поэтому возникает потребность в выработке комплексного методического подхода к сбору, группировке и анализу информации, связанной с капитальными вложениями, на основе современных цифровых технологий. При этом следует понимать, что ФСБУ, регулирующие учет капитальных вложений и основных средств, внесшие существенные изменения в учетную практику, стали обязательными к применению только с 2022 г. Поэтому возникает объективная необходимость в углубленном рассмотрении вопросов отражения хозяйственных операций, связанных с капитальными вложениями, в учетной подсистеме коммерческих организаций.

Ведение деятельности в сложных экономических условиях требует от руководителей коммерческих организаций использования новых подходов к управлению, одним из которых является проектно-ориентированное управление и его важная составляющая — анализ. Использование различных источников финансирования вложений в основные средства предопределяет необходимость анализа различных эффектов от реализации проектов на всех стадиях жизненного цикла актива. Это обуславливает необходимость разработки

инструментария, обеспечивающего комплексную всестороннюю оценку проектов капитальных вложений.

Следовательно, динамичное развитие бизнес-среды в России, совершенствование законодательства создают условия и делают необходимыми не только адаптацию к новым условиям, но и постоянное развитие методического инструментария учетно-аналитического обеспечения процесса капитальных вложений как основы принятия грамотных управленческих решений, обеспечивающих устойчивое развитие экономических субъектов.

Степень разработанности темы диссертации в научной литературе.

Теоретические и методологические положения учетно-аналитического обеспечения управления экономическими субъектами рассматривались разными учеными, среди которых необходимо выделить С.А. Алимova, Е.А. Боброву, Е.М. Евстафьеву, С.Ф. Легенчука, Н.Т. Лабынцева, А.И. Мастерова, М.В. Мельник, Т. Мельник, А.И. Нечитайло, И.А. Нечитайло, Л.В. Панкову, В.С. Плотникова, О.В. Плотникову, Л.В. Попову, М.Л. Пятова, А.А. Семагину, З.В. Удалову, В.И. Ткача, Г.Е. Крохичеву, Н.А. Тычинину.

Особенности оценки, финансового и управленческого учета капитальных вложений и основных средств в современных условиях раскрыты в научных трудах следующих авторов: И.Н. Богатой, В.Г. Гетьмана, Э.С. Дружиловской, К. Друри, Л.А. Елиной, И.Н. Исманова, Н.А. Казаковой, С.В. Козменковой, М.А. Липиной, И.А. Лисовской, П.Н. Майданевича, В.Ф. Паляя, А.К. Рамазановой, М.А. Сорокина, И.Д. Сушко, Е.Б. Труновой, Дж. Фостера, Ч. Хорнгрена, Л.А. Чайковской, В.Г. Широбокова, А.М. Vănuță, G.C. Biddle, M. Gâdoi, G. Hilary и др.

Исследованию вопросов учета источников финансирования капитальных вложений посвящены научные работы З.А. Атабаевой, Е.Е. Банцевича, Н.Н. Бондаренко, А.Ю. Буниной, Е.Н. Головиной, Е.А. Козловой, Н.А. Лытневой, В.Б. Малицкой, Н.М. Ольховик, Т.Н. Павлюченко, Д.А. Пролейчик, Н.Г. Сапожниковой, М.Б. Чирковой.

Большой вклад в развитие анализа и оценки эффективности капитальных вложений в основные средства внесли работы Л.А. Адамайтиса, М.А. Вахрушиной, И.Н. Бачуринской, Л.Т. Гиляровской, А.В. Зоновой, Ж.В. Доможилкиной, Е.Ю. Елизаровой, Н.С. Пласковой, Т.А. Полянкой, Н.А. Продановой, Г.В. Савицкой, А.С. Самусенко, В.М. Серова, Е.В. Тороторина, Р.М. Хамидуллиной, М.А. Штефана, M.G. Abdel-Kader, D. Dugdale.

Несмотря на большой вклад, внесенный учеными в формирование концептуальных подходов к учету и анализу капитальных вложений, остается потребность в развитии теоретических положений и инструментария учетно-аналитического обеспечения процесса капитальных вложений, направленного на удовлетворение информационных потребностей внешних стейкхолдеров и менеджеров, в условиях проектно-ориентированного управления.

Целью исследования являются обоснование теоретико-методических положений и разработка практических рекомендаций по развитию учетно-аналитического обеспечения процесса капитальных вложений в основные средства, ориентированных на адаптацию управленческого учета и анализа к динамически развивающимся условиям ведения бизнеса.

Исходя из поставленной цели в рамках исследования необходимо решить следующие задачи:

— дать авторское определение проекта капитальных вложений в основные средства как объекта управленческого учета, основанное на стандартах бухгалтерского учета и принципах современного проектного управления;

— обосновать и дополнить классификацию проектов капитальных вложений в управленческом учете, создающую условия для комплексной систематизации учетной информации и использования в процессе анализа и оценки результатов проектов;

— сформировать теоретические положения управленческого учета капитальных вложений, обеспечивающие гармонизацию юридического, организационного и экономического аспектов и разработать методические рекомендации по учету капитальных вложений в основные средства во взаимосвязи с денежными потоками;

— разработать организационно-методические рекомендации по детализации капитальных вложений в управленческом учете на основе подготовленной авторской инфологической модели базы данных вложений в основной капитал, позволяющие оперативно получать релевантную информацию;

— предложить методику анализа капитальных вложений, сочетающую ретроспективный и перспективный анализ, обеспечивающую потребности проектно-ориентированного управления.

Область исследования. Диссертация выполнена по специальности 5.2 — Экономика (шифр научной специальности 5.2.3 — Региональная и отраслевая экономика, направления исследования — пункт 11. Бухгалтерский учет, аудит и экономическая статистика) и соответствует пунктам направления исследования

(по специализациям): 11.1. Концептуальные основы, теория, методология, организация, история развития бухгалтерского учета; 11.4. Комплексный экономический и финансовый анализ хозяйственной деятельности. Оценка эффективности деятельности экономических субъектов; 11.5. Мониторинг, анализ и оценка изменений бизнеса.

Предметом исследования выступает совокупность теоретических и методологических положений по вопросам организационно-методического обеспечения учета и анализа процесса капитальных вложений в основные средства.

Объектом исследования являются хозяйственные процессы коммерческих организаций, связанные с капитальными вложениями, и их результаты.

Теоретическо-методологическая основа диссертационного исследования базируется на работах отечественных и зарубежных ученых, посвященных вопросам финансового, управленческого учета и анализа; законодательных и нормативных актах, регулирующих ведение инвестиционной деятельности в Российской Федерации, организацию бухгалтерского учета, составление финансовой отчетности; методических рекомендациях по оценке и учету капитальных вложений, активов и обязательств; современных учетных концепциях, представленных в диссертациях и авторефератах, докладах на международных конференциях.

Методологической базой проведенного исследования является диалектический метод научного познания, предполагающий объективное и всестороннее рассмотрение действительности с позиции взаимосвязи объекта и предмета исследования. В качестве исследовательского инструментария применялись общенаучные и специальные методы познания. Синтез и обобщение данных, полученных из опроса руководителей и сотрудников экономических отделов, литературных источников, позволили определить направления исследования. Применение анализа, индукции, дедуктивного метода и аналогии дало возможность использовать системный подход при разработке методических рекомендаций по управленческому учету. Сравнительный, корреляционный, регрессионный и факторный анализ, моделирование создали основу для разработки методики и подходов к организации учетно-аналитического обеспечения. Кроме этого, применялись специальные методы: балансовый, абстрактно-логический, экономико-математический, статистический.

Информационной базой исследования послужили материалы нормативных актов различных уровней, регламентирующих инвестиционную деятельность и капитальные вложения, организацию учета и составление отчетности, методические рекомендации, кроме этого, использовались информация, представленная на официальных интернет-сайтах, данные финансовой, управленческой, статистической отчетности коммерческих организаций, показатели оперативного учета.

Научная новизна диссертационного исследования состоит в разработке теоретических положений, методических и практических рекомендаций по управленческому учету и анализу процесса капитальных вложений в основные средства, направленных на развитие и адаптацию учетно-аналитической системы коммерческих организаций к динамично развивающимся условиям ведения бизнеса.

Наиболее значимые результаты, обладающие научной новизной, представленные в работе:

— дано авторское определение проекта капитальных вложений в основные средства как объекта управленческого учета, основанное на стандартах бухгалтерского учета и принципах современного проектного управления, раскрывающее сущность понятия и его отличительные особенности, которое было использовано в качестве базового для разработки комплексных методических рекомендаций по учетно-аналитическому обеспечению процесса капитальных вложений в основные средства;

— обоснована классификация проектов капитальных вложений в управленческом учете и дополнена признаками, характеризующими возможности получения льгот, внесения изменений в проекты вложений в основные средства, а также по-новому рассмотрены классификационные признаки — направления и масштабы проектов капитальных вложений, что в совокупности создает условия для комплексной систематизации учетной информации, используемой в процессе анализа и оценки результативности капитальных вложений;

— сформированы теоретические положения управленческого учета капитальных вложений в основные средства, обеспечивающие гармонизацию юридического, организационного и экономического аспектов, на основе которых разработаны методические рекомендации по организации управленческого учета с использованием субсчетов, открываемых к дополнительно вводимому счету «Обязательства по финансированию капитальных вложений», позволяющие получить прозрачную информацию для составления

разработанной формы управленческого отчета о текущем состоянии проекта капитальных вложений во взаимосвязи с денежными потоками, а также для раскрытия обязательной и дополнительной информации в пояснениях к финансовой отчетности;

— разработаны организационно-методические рекомендации по детализации капитальных вложений в основные средства в управленческом учете, предполагающие использование нескольких уровней аналитического учета, вытекающие из подготовленной авторской инфологической модели базы данных капитальных вложений, дающие возможность формировать качественную релевантную информацию о затратах по проектам и объектам учета капитальных вложений, а также проводить оперативный контроль на этапах осуществления капитальных вложений;

— предложена и охарактеризована методика анализа капитальных вложений, сочетающая ретроспективный и перспективный анализ, отличающаяся комплексностью и системностью оценки капитальных вложений экономического субъекта как единой совокупности создаваемых, приобретаемых, модернизируемых объектов основных средств, приносящих экономическую выгоду, предполагающая использование корреляционного и регрессионного анализа для оценки эффективности выбранных направлений развития экономического субъекта, инвестиционного анализа и анализа результатов.

Теоретическая значимость исследования заключается в совершенствовании теоретических основ и методологических подходов к управленческому учету и анализу процесса капитальных вложений в основные средства, ориентированных на удовлетворение информационных потребностей внешних и внутренних заинтересованных пользователей, учитывающих особенности интенсивного пути развития бизнеса и проектно-ориентированного управления.

Практическая значимость состоит в систематизации методов, используемых для учетно-аналитического обеспечения процесса капитальных вложений в основные средства, в разработанных методических подходах к организации управленческого учета проектов капитальных вложений, основанных на возможностях современных информационных технологий, а также в методике проведения анализа капитальных вложений в основные средства.

Апробация и внедрение результатов исследования. Основные положения и результаты диссертационного исследования обсуждались и

получили одобрение в рамках международных научно-практических конференций: «Учет и налогообложение в системе управления затратами и финансами организаций: развитие теории и практики» (22 апреля 2022 г., Москва, ФГБОУ ВО «РЭУ им. Г.В. Плеханова»), «Развитие научных концепций в учетно-аналитической и налоговой сфере: классическая основа и вызовы времени» (12 ноября 2021 г., Москва, ФГБОУ ВО «РЭУ им. Г.В. Плеханова») и др.

Результаты исследования были внедрены в деятельность коммерческих организаций, осуществляющих капитальные вложения в основные средства. В частности, методические рекомендации по организации детализированного учета капитальных вложений нашли практическое применение в ООО «Мегаресурс» (г. Москва). Методика комплексного анализа капитальных вложений экономических субъектов и отдельных проектов вложения в основные средства использована в практической деятельности ООО «СтройПоставка» (г. Санкт-Петербург). Разработанные методические рекомендации по организации управленческого учета капитальных вложений в основные средства внедрены в работу ООО «Меткон» (г. Москва). Внедрение результатов исследования подтверждено соответствующими документами.

Разработанные методические рекомендации по ведению управленческого учета и проведению комплексного анализа капитальных вложений в основные средства нашли применение в учебном процессе ФГБОУ ВО «РЭУ им. Г.В. Плеханова» при подготовке и чтении курсов «Бухгалтерский финансовый учет» и «Управленческий учет и анализ».

Публикации. Основные научные положения и выводы диссертационной работы нашли свое отражение в девяти научных публикациях, общий объем которых составляет 13,2 печ. л., в том числе авторский объем — 7,57 печ. л. В журналах из Перечня рецензируемых научных изданий, в которых должны быть опубликованы основные научные результаты на соискание ученой степени кандидата наук, опубликованы семь статей. Опубликованы два авторских раздела в монографии. Одна статья опубликована и проиндексирована в библиографической и реферативной базе данных Scopus.

Логическая структура и объем диссертации. Диссертация состоит из введения, трех глав, заключения, списка литературы, 16 приложений. Текст работы содержит 23 таблицы и 23 рисунка. Список литературы включает в себя 178 источников.

II. ОСНОВНЫЕ НАУЧНЫЕ РЕЗУЛЬТАТЫ И ПОЛОЖЕНИЯ ДИССЕРТАЦИОННОГО ИССЛЕДОВАНИЯ, ВЫНОСИМЫЕ НА ЗАЩИТУ

1. Авторское определение проекта капитальных вложений в основные средства как объекта управленческого учета, основанное на стандартах бухгалтерского учета и принципах современного проектного управления

Анализ и обобщение положений нормативных актов, регулирующих учет капитальных вложений, инвестиционную деятельность и проектное управление в России, а также научных взглядов отечественных и зарубежных экономистов и практиков на понятия «проект», «долгосрочные инвестиции», «капитальные вложения», «капитальные затраты» позволили расширить теоретическое представление об учетно-аналитическом обеспечении процесса капитальных вложений и обосновать необходимость рассмотрения проекта капитальных вложений в основные средства как объекта управленческого учета.

Исходя из анализа указанных терминов было определено, что проект капитальных вложений в основные средства — это один из видов инвестиционных проектов, с точки зрения управленческого учета он должен рассматриваться как совокупность хозяйственных операций, связанных с использованием ресурсов, направленных на приобретение, создание, улучшение и (или) восстановление отдельных основных средств или нескольких основных средств, объединение которых базируется на принципах производственно-технологического, организационного или экономического единства, обеспечивающих экономическому субъекту получение экономических выгод в будущем в течение длительного периода, имеющих стоимостную оценку, формирующую стоимость активов от момента принятия решения о реализации проекта до ввода актива в эксплуатацию.

Сформулированное определение основано на стандартах бухгалтерского учета, принципах проектного управления и раскрывает сущностную характеристику проекта капитальных вложений. Оно было использовано в качестве базового для разработки методических рекомендаций по учетно-аналитическому обеспечению процесса капитальных вложений в основные средства.

Сложность состоит в том, что с точки зрения проектного управления в одном случае проект вложений в основные средства может завершиться вводом в эксплуатацию отдельного основного средства или комплекса активов, в другом случае завершение предполагает получение реального результата (прибыли), в третьем случае ликвидация созданного актива — это последняя стадия проекта.

В работе представлена характеристика атрибутов проектов капитальных вложений как объектов управленческого учета, обосновывающих необходимость рассмотрения капитальных вложений с точки зрения процесса движения, развития, изменения характеристик, взаимосвязи участников, целей и используемых ресурсов для достижения цели проекта. В частности, рассмотрены участники капитальных вложений, цели проектов капитальных вложений, подконтрольные показатели, характеризующие эффективность использования ресурсов, время как важный атрибут проекта.

В результате определено, что отдельное основное средство рассматривается в качестве объекта учета капитальных вложений в подсистеме финансового учета, а проект капитальных вложений в основные средства (включающий несколько инвентарных объектов) может быть выделен в качестве объекта только в управленческом учете. Для получения объективной оперативной информации о хозяйственных операциях, связанных с осуществлением каждого отдельного проекта капитальных вложений, необходимо использовать специальную кодировку первичных документов, а для группировки информации применять несколько уровней аналитических признаков или многозначную кодировку счетов управленческого учета. Агрегирование информации должно осуществляться в управленческих отчетах на разных уровнях детализации.

2. Группировка проектов капитальных вложений в управленческом учете по трем классификационным признакам: эффективность, затраты, риск и дополнительные классификационные признаки проектов, используемые для комплексной систематизации учетной информации

Проведенный анализ показал, что в реальных условиях релевантная информация погребена в массе нерелевантных данных и важно не просто проводить сбор данных в процессе реализации проекта, а группировать их, анализировать, сопоставлять с запланированными результатами и превращать в набор полезной информации. Использование научно обоснованной классификации будет способствовать решению проблем систематизации и оперативного получения важных для управления сведений.

В рамках исследования рассмотрены различные подходы к классификации проектов капитальных вложений в основные средства, определены важные признаки с точки зрения учетно-аналитического обеспечения. Они представлены на рисунке 1. В результате была уточнена и дополнена классификация капитальных вложений для целей управленческого учета на этапах разработки и реализации признаками, характеризующими возможности получения льгот и

внесения изменений в проекты вложений в основные средства. Выделение капитальных вложений, которые подлежат льготному налогообложению, накладывает дополнительную ответственность при раскрытии этой информации в отчетности.

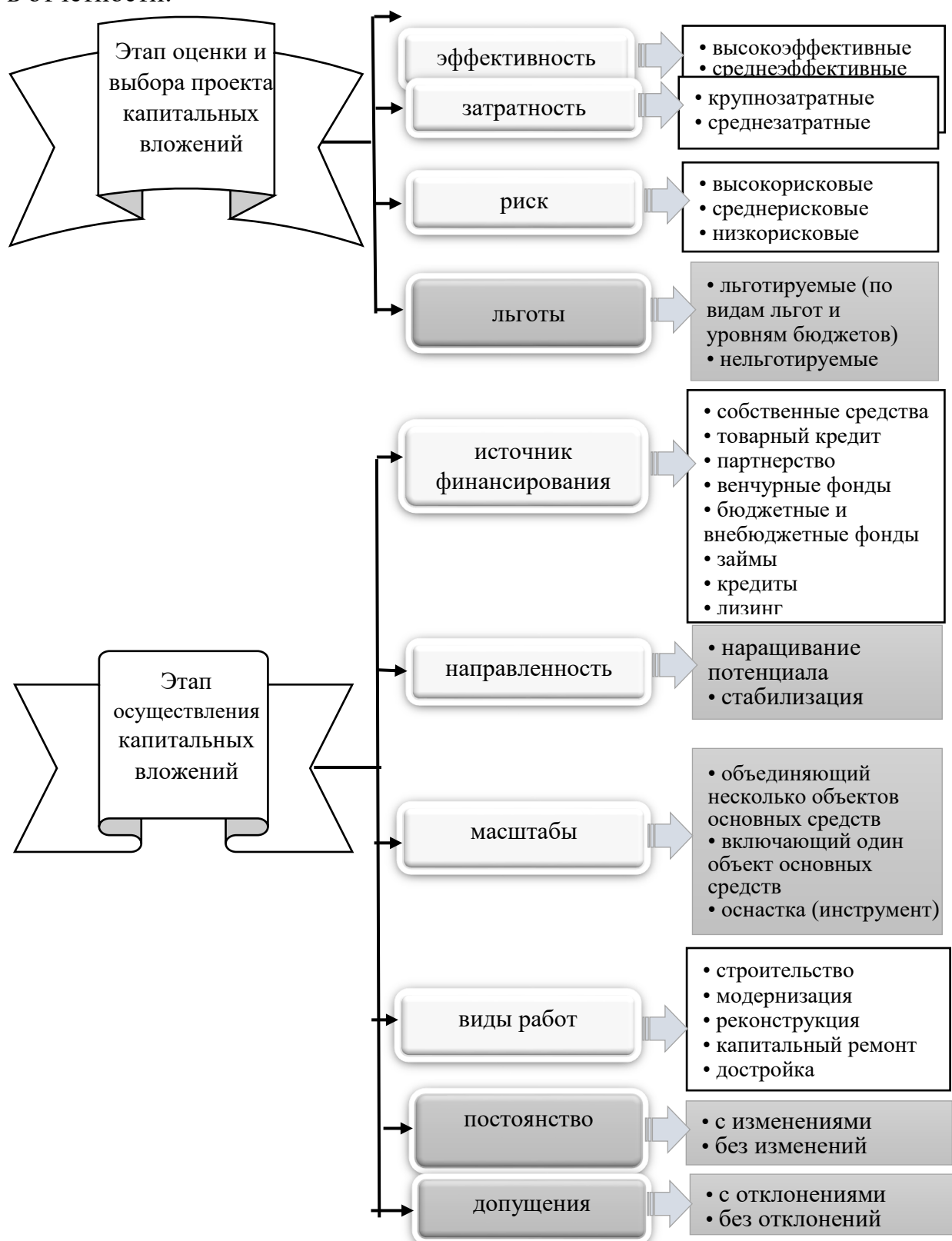


Рисунок 1. Классификация проектов капитальных вложений в основные средства в управленческом учете

Возможность внесения изменений в проекты капитальных вложений имеет важное значение при формировании первоначальной стоимости капитальных вложений, в которую не включаются сверхнормативные расходы ресурсов.

В работе по-новому рассмотрены классификационные признаки: направления и масштабы проектов капитальных вложений. Направленность проектов капитальных вложений оценена с точки зрения наращивания потенциала экономического субъекта и стабилизации работы. Масштабы предполагают разграничение проектов, включающих создание, приобретение, улучшение отдельно взятого основного средства или нескольких объектов основных средств. Рекомендованный подход к классификации создает условия для комплексной систематизации учетной информации, используемой в процессе анализа и оценки результативности капитальных вложений.

Выделенные виды проектов капитальных вложений в основные средства могут быть использованы в качестве основы организации управленческого учета. Система аналитических счетов, встроенная в единый бухгалтерский учет или выделенная в самостоятельное направление управленческого учета (со своими синтетическими счетами), должна удовлетворить основные информационные потребности менеджеров и исполнителей проектов.

3. Теоретические положения управленческого учета капитальных вложений в основные средства, обеспечивающие гармонизацию юридического, организационного и экономического аспектов, и методические рекомендации по организации управленческого учета с использованием субсчетов, отражающих обязательства по финансированию капитальных вложений

Управление основными фондами имеет важное значение для любого экономического субъекта. Инвестиции в определенный материальный актив влияют на результаты деятельности в долгосрочной перспективе, так как решение о покупке основного средства определяет вид производимой продукции, ее качество и объем.

Анализ практики ведения учета капитальных вложений в экономических субъектах показывает наличие ошибок и неточностей в отражении фактов хозяйственной деятельности, приводящих к искажениям учетных данных. Одновременно с этим ограниченность информации, обязательно раскрываемой в финансовой отчетности, приводит к неоднозначности суждений внешних пользователей по вопросам эффективности инвестиций в основной капитал и устойчивости организаций. Для усиления контроля за правильностью

формирования показателей, на наш взгляд, целесообразно использовать интегрированный подход к организации учетного процесса. Современные информационные технологии расширяют возможности накопления и обработки больших массивов детализированной информации, что упрощает решение поставленной задачи. Агрегирование информации об инвестиционных ресурсах, процессах и результатах в управленческом учете, используемых при планировании, организации, мотивации, контроле, анализе, создает благоприятные условия для подготовки эффективных стратегических и тактических управленческих решений по всем аспектам инвестиционной деятельности коммерческой организации.

В рамках диссертационного исследования сформированы теоретические положения управленческого учета проектов капитальных вложений в основные средства, предполагающие комплексное рассмотрение капитальных вложений с учетом различных аспектов, которые были выделены в отдельные блоки.

1-й блок — юридический, характеризует юридическую составляющую взаимоотношений субъектов, участвующих в финансировании и осуществлении капитальных вложений.

Традиционно источники финансирования капитальных вложений делятся на группы: внутренние, внешние. Анализ научной литературы позволил выделить наиболее значимые и востребованные в современных условиях ведения бизнеса источники формирования капитальных вложений — собственные средства, средства от выпуска акций, товарный кредит, партнерство, венчурные фонды, бюджетные и внебюджетные фонды, займы, кредиты, лизинг, определить их характеристики и рассмотреть их основные юридические аспекты, оказывающие влияние на организацию управленческого учета.

2-й блок — организационный, нацелен на определение подконтрольных показателей, определяемых целями и задачами инвесторов капитальных вложений, требованиями, предъявляемыми к претендентам на финансирование капитальных вложений, критериями проектов капитальных вложений.

Цели инвесторов очень часто не совпадают с задачами, решаемыми предприятиями реального сектора экономики, что усложняет задачи экономического обоснования принимаемых решений. Если конечная цель коммерческих организаций — обеспечить долгосрочную устойчивость своего бизнеса, обезопасить существующие активы и максимизировать прибыль в конкурентной среде, то цели и задачи у инвесторов могут существенно отличаться, поэтому подсистема управленческого учета должна обеспечить

исходные данные: для оценки капитальных вложений в долгосрочной, среднесрочной и краткосрочной перспективе; для расчета показателей, характеризующих результат капитальных вложений, — прибыль, приращение капитального имущества и др.; для оценки субъекта, претендующего на получение финансирования капитальных вложений, — его платежеспособность, рентабельность, наличие материально-технической базы, необходимой для осуществления проекта капитальных вложений, частичной обеспеченности собственными финансовыми ресурсами.

Следует учесть, что различия в целях предполагают использование разных подходов к оценке событий и фактов в общем, а в частности — к оценке проектов капитальных вложений.

3-й блок — экономический, предполагает решение вопросов экономической оценки проектов капитальных вложений на каждом из трех уровней: стратегическом, среднесрочном и оперативном, что схематично представлено на рисунке 2.

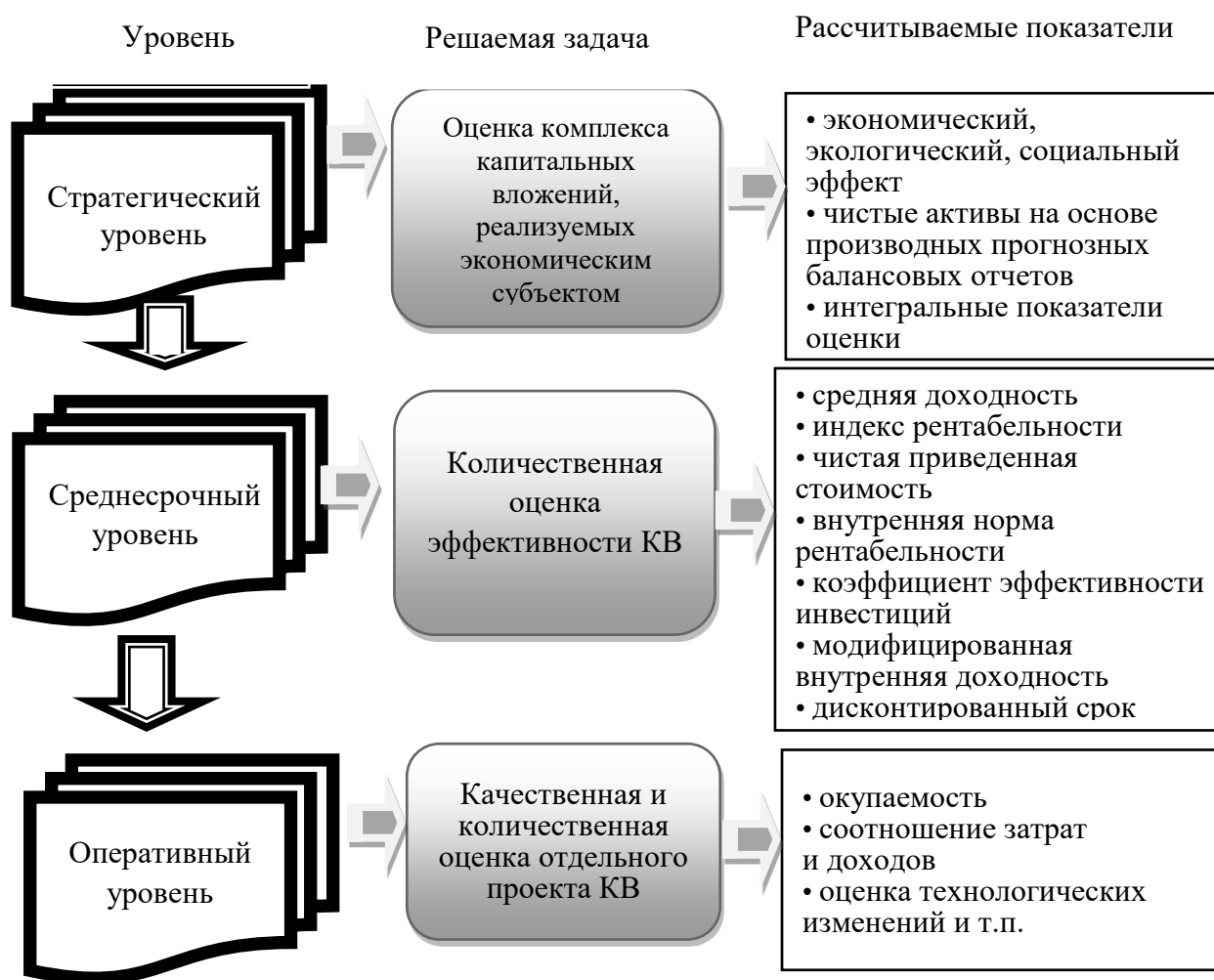


Рисунок 2. Экономическая оценка проектов капитальных вложений

4-й блок — учетный аспект, решает задачу аккумуляции и группировки данных в различных учетных подсистемах и включает синтетический и аналитический учет, позволяющий определить максимально точную оценку создаваемых активов, учет по целевой сфере, создающий основу определения результатов, учет по проектам капитальных вложений, используемый для составления управленческой отчетности, учет по этапам процесса капитальных вложений, обеспечивающий проведение оперативного контроля.

5-й блок — управленческий анализ, предполагает комплексную оценку соответствия заявленных потребностей в ресурсах фактическому использованию, выявление факторов (объективных и субъективных, внутренних и внешних), влияющих на отклонение фактических результатов от запланированных.

6-й блок — управленческий контроль. Задачи, решаемые на данном уровне, ориентированы на информационные потребности менеджеров, осуществляющих управление проектами капитальных вложений, и заинтересованных сторон.

Предварительный контроль проводится до принятия инвестиционной программы и включает определение значения проекта капитальных вложений для экономического субъекта, проверку расчетов оценки проекта, определение и оценку рисков отдельного проекта капитальных вложений.

Контроль предполагает не только оценку свершившихся фактов, но и выявление факторов, способных негативно повлиять как на реализацию проекта, так и на его результаты, учитывая длительность осуществления капитальных вложений, а также предотвращение ошибок в отражении фактов хозяйственной деятельности. Ошибки могут оказать влияние на правильность определения стоимости основных средств и, как следствие, иметь негативные налоговые последствия.

Текущий контроль обеспечивает связь между инвесторами (источниками финансирования) и исполнителями проекта. Итоговый контроль включает оценку результатов проекта, проверку правильности расчета первоначальной стоимости актива и корректности отражения хозяйственных операций, возникающих в процессе осуществления капитальных вложений на счетах бухгалтерского учета, расчет ликвидационной стоимости основного средства, оценку полноты и достоверности отражения основной и дополнительной информации о проектах капитальных вложений в финансовой отчетности,

проверку соблюдения налогового законодательства и отражения информации в декларации по налогу на прибыль.

Разработанные организационно-методические основы интегрированного подхода к управленческому учету капитальных вложений в основные средства позволяют связать все указанные аспекты посредством решения единой задачи — получение запланированного результата от каждого капитального вложения.

В процессе исследования определена зависимость оценки капитальных вложений от источников их финансирования и сформированы методические рекомендации по организации управленческого учета, обеспечивающего взаимосвязь капитальных вложений и их инвестиционных ресурсов. Для этих целей рекомендовано использование в управленческом учете субсчетов к счету 39 «Обязательства по финансированию капитальных вложений по проекту». Субсчета к данному счету корреспондируют между собой, итоговое сальдо по счету отсутствует, а данные по отдельным субсчетам показывают задолженность по финансированию проекта, фактически полученные средства и признанные капитальные вложения, что создает основу получения прозрачной информации, позволяющей провести анализ результативности вложений.

Анализ нормативных актов, регулирующих бухгалтерский учет, свидетельствует о том, что учетная стоимость приобретаемых активов и сумма обязательств, возникающих по уплате приобретаемых ценностей, могут не совпадать, так как ценности поступают на основании договоров различного характера и регулируются разными нормативными актами. Учитывая, что достигнутые результаты проектов капитальных вложений интересны собственникам бизнеса, партнерам, контрагентам, венчурным фондам, а для государства и внебюджетных фондов реализация экономическими субъектами проектов показывает развитие бизнеса, что является важной составляющей экономики страны, определены характеристики проектов капитальных вложений, которые целесообразно раскрывать более подробно не только в отчетности, но и в других источниках данных о деятельности субъектов.

4. Организационно-методические рекомендации по детализации капитальных вложений в основные средства в управленческом учете, предполагающие использование нескольких уровней аналитического учета, вытекающих из разработанной инфологической модели базы данных капитальных вложений, направленные на оперативное получение релевантной информации

Проекты капитальных вложений могут отличаться по размерам и составу. В одном случае в один проект может включаться приобретение простого основного средства, такого как трансформатор, в другом случае строительство здания (завода) также может выделяться в качестве одного проекта. Дробление проекта капитального вложения на подпроекты или более мелкие проекты позволяет сделать их более управляемыми и получать наиболее точную и объективную информацию по ним. Так как период реализации проекта (подпроекта) сокращается, то, соответственно, стоимостные критерии менее подвержены изменениям, количество участников (внешних и внутренних), задействованных в их реализации, сокращается, появляется возможность получения более прозрачной информации.

Важнейшая задача бухгалтерского учета состоит в правильном формировании первоначальной стоимости приобретаемых (создаваемых) активов. Ошибки, допущенные в данном процессе, могут приводить к неправильному отражению данных в учетной системе: в финансовом учете и отчетности, что может вводить заинтересованных пользователей в заблуждение; в управленческом учете и отчетности, что приведет к принятию ошибочных или неэффективных управленческих решений; в налоговом учете и декларациях, следствием которых будут штрафные санкции.

Организационно-методические рекомендации должны быть направлены на снижение вероятности ошибки в учетной системе и сглаживание возможных негативных последствий. Для этого разработана инфологическая модель базы данных капитальных вложений (инфологическая модель — информационно-логическая модель предметной области, сконструированная по данным экспертной оценки и на основе потребностей потенциальных пользователей).

Она ориентирована на удовлетворение информационных потребностей внешних и внутренних заинтересованных пользователей, требования нормативных актов, предъявляемые к формированию информации для объективной оценки основных средств, учитывает возможности программных продуктов, используемых для ведения учета. В качестве предметной области модели выделены капитальные вложения. Составными элементами модели являются сущности, то есть объекты, информация о которых важна при подготовке данных для составления различных видов отчетности: статистической, финансовой и управленческой, раскрывающей показатели, связанные с капитальными вложениями экономического субъекта.

Исходным источником является программа капитальных вложений (инвестиционная программа), которая содержит основные характеристики

отдельных проектов: стоимость, период реализации, вид создаваемого, приобретаемого основного средства и т.д.

Инфологическая модель является основой для выделения областей аналитического учета, позволяющих сформировать полноценную базу данных, обеспечивающих раскрытие информации в различных отчетах по капитальным вложениям, и позволяет улучшать качество учетной информации.

Фрагмент инфологической модели, отражающий детализацию предметной области управленческого учета, представлен на рисунке 3.

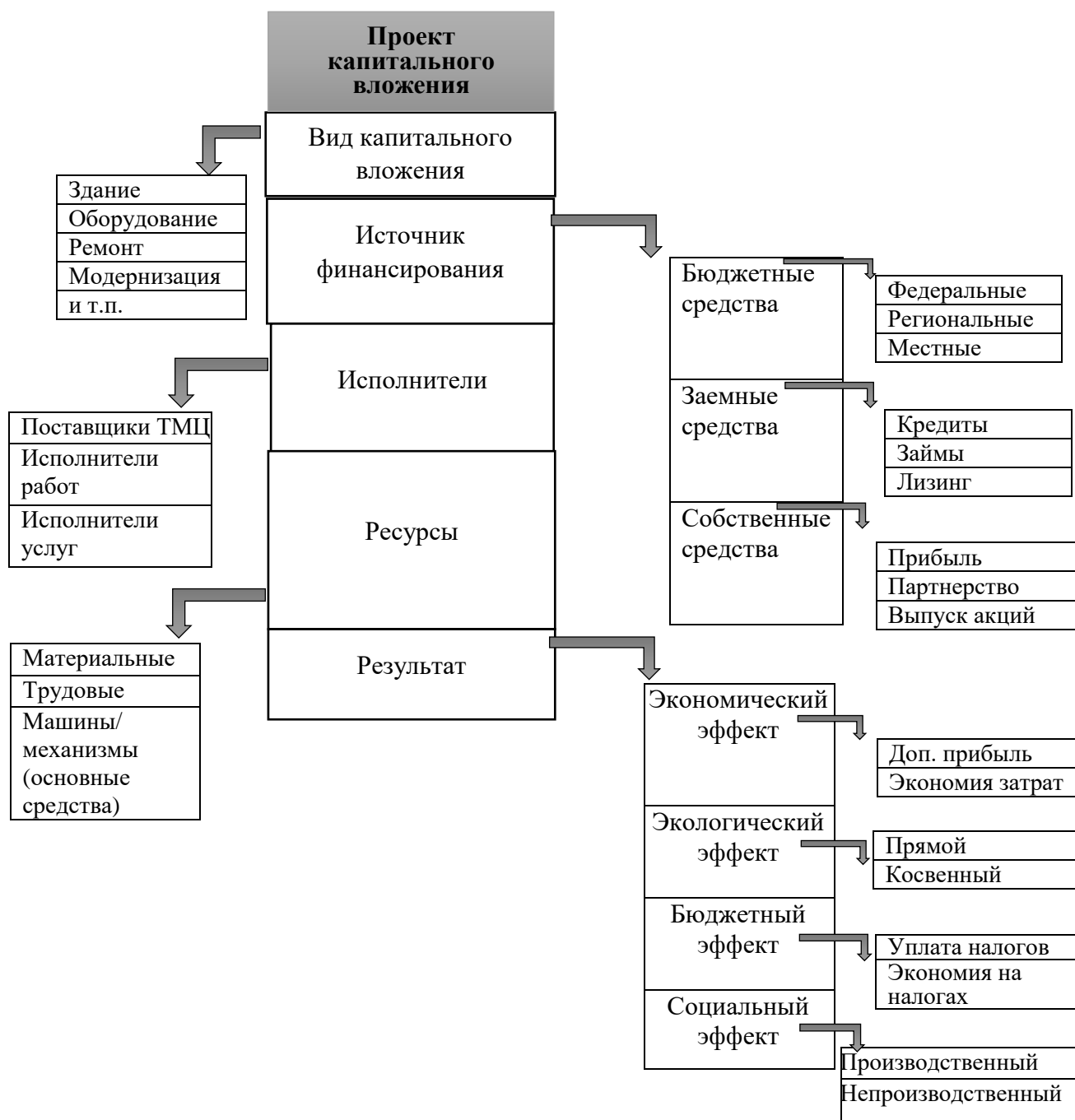


Рисунок 3. Фрагмент инфологической модели, отражающий детализацию предметной области управленческого учета

Составленная инфологическая модель стала основой формирования этапов детализации капитальных вложений по проектам в управленческом учете и кодировки счета 08 «Вложения во внеоборотные активы», что схематично представлено на рисунке 4.

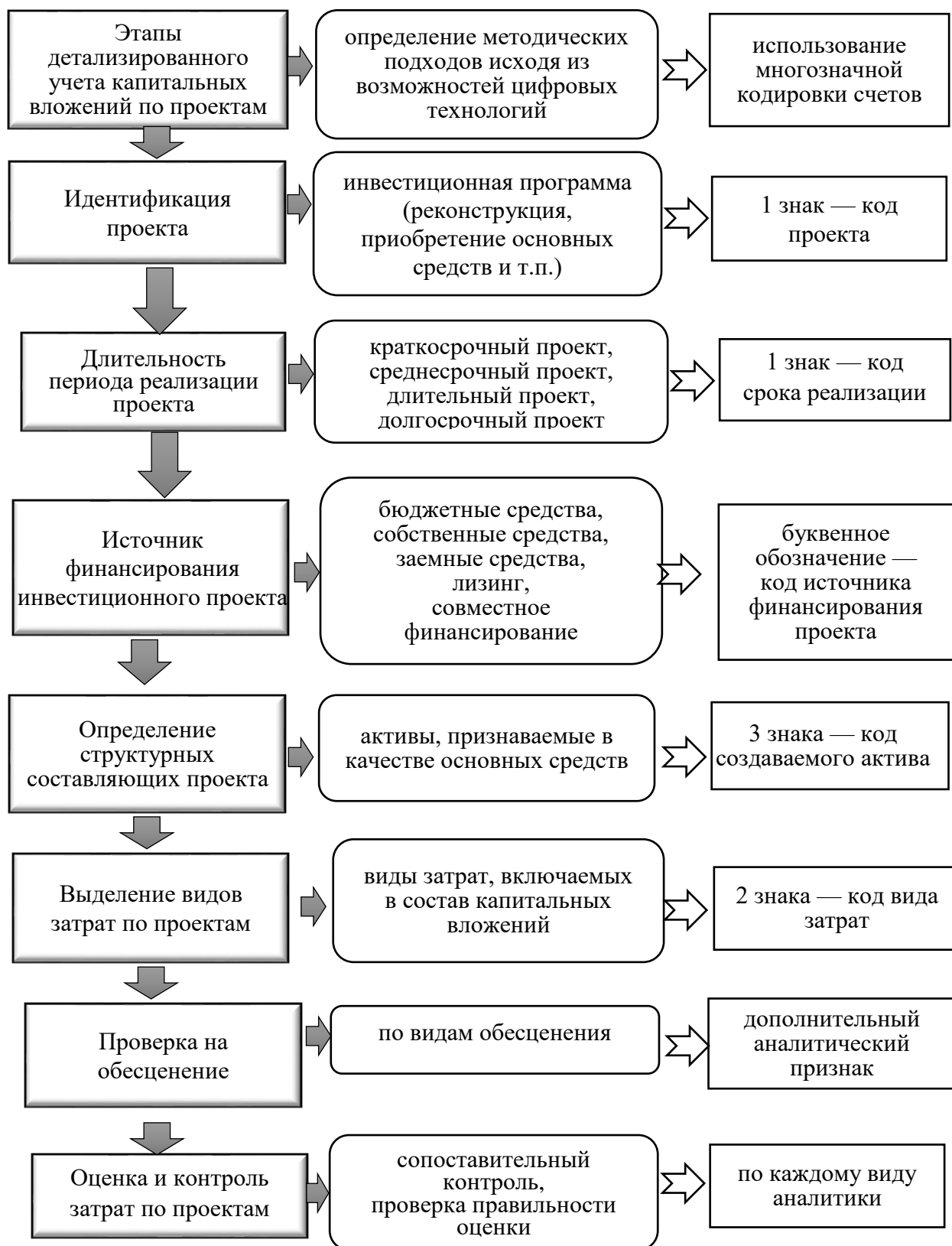


Рисунок 4. Этапы детализации капитальных вложений в управленческом учете

Предложенный авторский подход к детализации капитальных вложений в управленческом учете создает условия для объективной и точной оценки капитальных вложений по объектам основных средств и по проектам, а также позволяет вести оперативный контроль всех этапов процесса.

5. Методика анализа капитальных вложений, сочетающая ретроспективный и перспективный анализ, отличающаяся комплексностью и системностью оценки капитальных вложений экономического субъекта как единой совокупности создаваемых, приобретаемых, модернизируемых объектов основных средств, приносящих экономическую выгоду

Устойчивое развитие экономических субъектов тесно связано с выбором направлений осуществления капитальных вложений. При этом большое значение имеет вид капиталовложений, так как они являются важнейшим звеном субъектов, связывающим добавленную стоимость, создаваемую сегодня с будущей экономической ценностью, приводящей к устойчивости организации в долгосрочной перспективе. Поэтому проекты вложений в основные средства анализируются с двух позиций: во-первых, как инвестиционные проекты, которые на предварительном этапе оцениваются с использованием статических и динамических методов оценки инвестиций; во-вторых, с точки зрения затрат и получаемых результатов на протяжении всего периода жизненного цикла созданных (приобретенных) основных средств.

Изучение взглядов ученых на анализ капитальных вложений, методик оценки инвестиционных проектов, опрос представителей практики (экономических служб, руководителей проектов) позволили разработать методику комплексного управленческого анализа капитальных вложений, включающую ретроспективный и перспективный анализ.

Ретроспективный анализ предполагает, во-первых, оценку капитальных вложений экономического субъекта как единого комплекса создаваемых, приобретаемых, модернизируемых объектов основных средств, приносящих экономическую выгоду и способствующих созданию добавленной стоимости, во-вторых, анализ осуществления отдельных проектов капитальных вложений в основные средства. Перспективный анализ заключается в прогнозном расчете результатов капитальных вложений по данным оценки планируемых денежных потоков и определении возможного получения различных эффектов: экономического, социального, экологического, бюджетного.

Предлагаемая методика ретроспективного анализа схематично представлена на рисунке 5.

Исследование проектов капитальных вложений в основные средства коммерческих организаций позволило выявить ряд особенностей, которые были учтены в данной методике: наличие временного лага между инвестициями в основной капитал и результатом; планирование капитальных вложений осуществляется укрупненно, по наиболее значимым капитальным вложениям и по проектам капитальных вложений, а в бухгалтерском учете информация отражается детализированно по каждому объекту основных средств; в процессе осуществления капитальных вложений может быть приобретен, создан актив, не подходящий под критерии основного средства, определяемые учетной политикой экономического субъекта (чаще всего это стоимостный критерий).



Рисунок 5. Методика проведения ретроспективного анализа капитальных вложений экономического субъекта

Структурный анализ позволяет определить тенденции изменения структуры инвестиций в основной капитал экономического субъекта, чтобы на этой основе разработать более эффективную инвестиционную политику.

Анализ динамики и структуры капитальных вложений на основе данных инвестиционной программы проводится по экономическому субъекту в целом. Это первый шаг, позволяющий определить приоритетные направления капитальных вложений. Источниками данных для проведения анализа являются

инвестиционная программа (программа капитальных вложений) экономического субъекта и отчет о ее исполнении.

Для реализации данной методики были использованы данные АО «Независимая энергосбытовая компания Краснодарского края». В таблице 1 представлены данные о структуре инвестиций в основной капитал АО «НЭСК».

Таблица 1. Структура инвестиций в основной капитал АО «НЭСК»

Показатели	2020 г.		2021 г.		2022 г.		2023 г.	
	сумма, млн руб.	уд. вес, %	сумма, млн руб.	уд. вес, %	сумма, млн руб.	уд. вес, %	сумма, млн руб.	уд. вес, %
Инвестиции в основной капитал всего, в том числе:	404,88	100,00	363,00	100,00	303,50	100,00	304,90	100,00
техническое перевооружение и реконструкция	–	–	221,40	60,99	221,40	72,95	221,40	72,61
новое строительство и расширение	335,83	82,95	–	–	8,30	2,73	31,80	10,43
приобретение объектов основных средств	69,05	17,05	141,60	39,01	73,80	24,32	51,70	16,96

Источник: составлено автором

Анализ структуры инвестиций в основной капитал позволяет определить приоритетные направления инвестиционной политики анализируемого субъекта. Данные таблицы 1 свидетельствуют о ежегодном увеличении инвестиций АО «НЭСК» в основной капитал, в 2020 г. приоритетным направлением являлось новое строительство и расширение, начиная с 2021 г. осуществляется техническое перевооружение.

Между вложениями средств в основной капитал и принятием к учету приобретенных активов существует временной лаг, поэтому, на наш взгляд, важно проводить сравнительный анализ: инвестиционной программы; отчета о выполнении этой программы; данных финансового учета; показателей финансовой отчетности для подтверждения завершения процесса капитальных вложений.

В таблице 2 представлены данные об основных средствах, введенных в эксплуатацию АО «НЭСК».

Из представленных данных следует, что денежные вложения были произведены в размере 404 880 тыс. руб. в 2020 г., а основные средства введены в эксплуатацию в 2021 г.

Анализ обеспеченности и состояния основных средств целесообразно проводить в динамике по данным расчета традиционных показателей: фондовооруженности и технической вооруженности. При расчете следует использовать данные о численности технического персонала. Для определения коэффициентов выбытия, обновления и прироста необходимо учитывать только машины и оборудование.

Таблица 2. Основные средства, введенные в эксплуатацию АО «НЭСК»

Показатели	2018 г.		2019 г.		2020 г.		2021 г.	
	сумма, млн руб.	уд. вес, %	сумма, млн руб.	уд. вес, %	сумма, млн руб.	уд. вес, %	сумма, млн руб.	уд. вес, %
Здания	63,66	50,80	30,41	55,74	45,91	67,68	56,75	14,85
Сооружения	–	–	4,36	7,99	–	–	–	–
Машины и оборудование	6,91	5,52	13,05	23,92	12,72	18,75	314,78	82,35
Транспортные средства	4,32	3,45	4,36	8,00	4,60	6,78	5,10	1,34
Производственный инвентарь	–	–	–	–	–	–	92,00	0,02
Земельные участки	50,41	40,23	2,37	4,35	4,60	6,79	5,50	1,44
Итого	125,32	100,00	54,56	100,00	67,83	100,00	382,23	100,00
Инвестиции в основной капитал	77,04	–	281,89	–	404,88	–	–	–

Источник: составлено автором

С целью определения эффективности капитальных вложений в основные средства рекомендовано использовать корреляционный и регрессионный анализ зависимости прибыли от капитальных вложений, он позволяет сделать вывод об эффективности капитальных вложений, определить зависимость величин и создает основу для прогнозирования значений чистой прибыли по данным программы инвестиций.

Рассчитанный в рамках исследования коэффициент корреляции (R) составил 0,822297899, он показывает связь между среднегодовой стоимостью основных средств и прибылью АО «НЭСК» в исследуемом периоде. Коэффициент детерминации (R², позволяет оценить адекватность регрессионной модели, его называют «мерой качества уравнения регрессии в целом») составил 0,676173835, из чего следует, что построенная модель верна

для 67% случаев, в результате которых увеличение стоимости основных средств приводило к росту прибыли АО «НЭСК».

В рамках исследования был проведен расчет коэффициента Пирсона еще для восьми организаций, занятых в сфере электроэнергетики. Проведенные расчеты свидетельствуют о том, что не во всех случаях имеется значимая зависимость между ростом среднегодовой стоимости основных средств и прибылью, получаемой экономическим субъектом.

Коэффициент регрессии показал, что в АО «НЭСК» при увеличении стоимости основных средств на 1 руб. чистая прибыль увеличивается на 0,96 руб. Данный анализ позволяет сделать вывод о высокой эффективности капитальных вложений АО «НЭСК», определить зависимость величин и создает основу для прогнозирования значений чистой прибыли по данным программы инвестиций.

Решения о капитальных вложениях предполагают вложения средств на длительный период, и процесс осуществления капитальных вложений растянут во времени (начальным моментом формирования стоимости признается принятие решения о капитальном вложении, а это может быть момент утверждения инвестиционной программы, окончанием считается доведение актива (основного средства) до момента ввода в эксплуатацию), поэтому данные решения относятся к инвестиционным. Большинство ученых рекомендуют проводить анализ капитальных вложений с использованием методов дисконтирования. Опираясь на данное мнение, разработана методика управленческого анализа проектов капитальных вложений, которая схематично изображена на рисунке 6.

Анализ на основе денежных потоков предполагает использование расчета стандартных динамических показателей. В анализируемом в диссертации проекте чистый дисконтированный денежный поток сформируется только к 2029 г. и составит 11716 тыс. руб. при расчетном коэффициенте дисконтирования 0,905.

Экспертная оценка предполагает детализированный анализ бюджета затрат по объекту капитального вложения, который включает анализ состава затрат, анализ по данным аналогий, анализ по данным экспертных оценок.

В основу анализа состава затрат положено предположение о причинах перерасхода средств по проекту, среди которых можно выделить следующие: ошибки на этапе планирования; возникновение изменений, обусловленных непредвиденными обстоятельствами; отличие производительности; влияние инфляции.

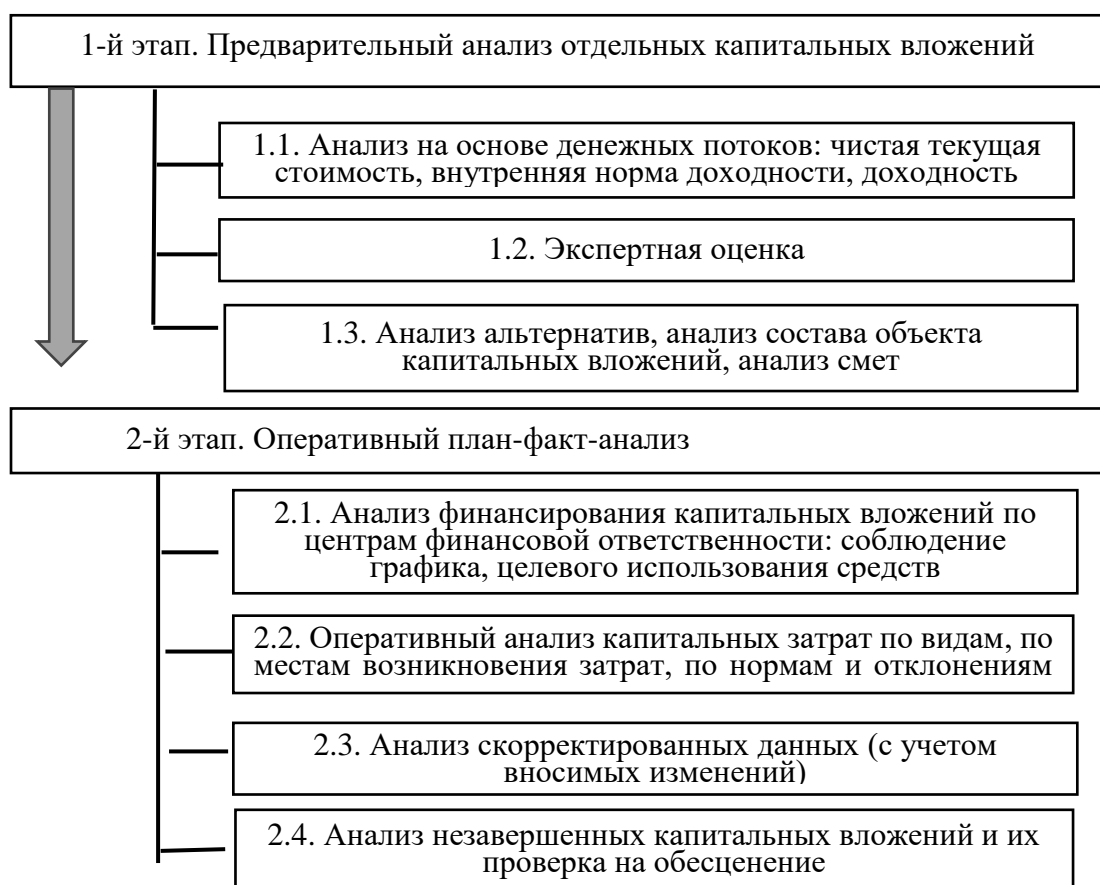


Рисунок 6. Методика управленческого анализа проектов капитальных вложений

Анализ альтернатив (анализ чувствительности) включает рассмотрение нескольких вариантов использования ресурсов. Даже если будет определен один вариант, целесообразно иметь альтернативный, предполагающий учет отдельных видов рисков: недостаточность собственных ресурсов, увеличение платы за привлечение внешних ресурсов и т.п.

Оперативный план-факт-анализ включает несколько подэтапов. В процессе оперативного план-факт-анализа капитальных вложений особое внимание уделяется определению сверхнормативных расходов и перерасчету плановых показателей с учетом вносимых корректировок.

При проведении анализа финансирования капитальных вложений следует учесть, что для инвесторов важны стоимость проекта (если она корректируется, то нужно обоснование), целевое использование средств, структура источников финансирования (инвесторов). Он показывает соответствие фактической структуры инвестирования планируемой. Анализ и контроль структуры инвестиций имеют особенно важное значение в случае использования бюджетного финансирования.

Для целей контроля за структурой финансирования капитальных вложений при использовании нескольких источников рекомендовано вести анализ поступивших средств во взаимосвязи с оперативной оценкой приобретаемых, создаваемых и модернизируемых активов, включенных в проект, признаваемых и не признаваемых основными средствами. Для этих целей был разработан формат управленческого отчета, который рекомендовано составлять ежемесячно.

Оперативный план-факт-анализ предполагает сопоставление фактических и запланированных расходов, в случае возникновения отклонения за период выше 5% целесообразно проводить план-факт-анализ затрат по видам. При возникновении существенного отклонения проводится факторный анализ. В процессе его проведения особое внимание уделяется выявлению сверхнормативных расходов и перерасчету плановых показателей с учетом вносимых корректировок.

Анализ незавершенных капитальных вложений и их проверка на обесценение проводятся на основании данных бухгалтерского учета, подтвержденных специалистами или экспертами.

Проекты капитальных вложений различаются по типу актива, по секторам экономики, в которые осуществляются инвестиции, по характеру налоговых льгот, по доходности, по потребителям и т.п. и, как следствие, имеют различные цели и результаты, в которых заинтересованы различные стороны.

Анализ результативности капитальных вложений проводится на двух уровнях и предполагает оценку с двух точек зрения: исторической (было и стало), будущей значимости (результатов для заинтересованных сторон).

Изучение вопросов анализа результативности капитальных вложений в основные средства показало необходимость учета мнений заинтересованных сторон и оценки результатов, включающей расчет различных эффектов: экономического, экологического, бюджетного эффекта, а также определение качественных критериев капитальных вложений. Важной составляющей рассматриваемой методики является описание возможности стоимостной оценки нефинансовых показателей, используемых в качестве результатов капитальных вложений в основные средства, а также балльной методики оценки значимости капитальных вложений для заинтересованных сторон.

Последовательное выполнение этапов и подэтапов анализа позволит оценить достигнутые результаты и точки зрения выполнения стратегии, определенной руководством и владельцами экономического субъекта, проанализировать отдельный проект капитальных вложений и рассмотреть его

как часть единого целого комплекса основных средств, направленного на создание добавленной ценности, приращение капитала организации.

ЗАКЛЮЧЕНИЕ

Разработанные организационные аспекты управленческого учета капитальных вложений в основные средства и их инвестиционных ресурсов предполагают гармонизацию информации и обеспечивают возможность оперативной переориентации направлений сбора данных в зависимости от решаемых задач для составления разнопрофильных управленческих отчетов.

Использование предлагаемых инструментов ретроспективного и перспективного анализа во взаимосвязи с источниками получения фактических данных из учетной подсистемы подчеркивает комплексность формирования учетно-аналитического обеспечения процесса капитальных вложений в основные средства и позволяет не только определить результативность проектов вложений в отдельные основные средства, но и дать оценку эффективности направлений экономического развития.

Исследования практики реализации проектов капитальных вложений показало, что каждый субъект и проект имеет специфические особенности, а используемые информационные технологии для ведения учета отличаются, поэтому рекомендации могут быть адаптированы для каждого конкретного субъекта. При этом сформированный в диссертационной работе научный подход к учету и анализу проектов капитальных вложений является основой для дальнейших научных исследований.

IV. ПУБЛИКАЦИИ ПО ТЕМЕ ДИССЕРТАЦИИ

Рецензируемые научные издания

1. Полянин, А.Е. Учетно-аналитическое обеспечение контроля результативности инвестиционных проектов / А.Е. Полянин. — Текст : непосредственный // Бухучет в здравоохранении. — 2022. — № 8. — С. 39–47. — ISSN 2075-0242.— 0,63 печ. л.

2. Полянин, А.Е. Классификация инвестиционных проектов как основа аналитического учета / А.Е. Полянин. — Текст : непосредственный // Бухучет в здравоохранении. — 2022. — № 6. — С. 39–50. — ISSN 2075-0242. — 0,80 печ. л.

3. Полянин, А.Е. Инфологическая модель учетно-аналитического обеспечения управления инвестиционными проектами / А.Е. Полянин. — Текст : непосредственный // Бухучет в здравоохранении. — 2022. — № 5. — С. 49–58. — ISSN 2075-0242. — 0,67 печ. л.

4. Полянин, А.Е. Обоснование методического инструментария управления проектами по этапам жизненного цикла / А.Е. Полянин. — Текст : непосредственный // Бухучет в строительных организациях. — 2022. — № 5. — С. 41–52. — 0,82 печ. л.

5. Полянин, А.Е. Организационно-методические основы учетно-аналитического обеспечения реализации инвестиционных проектов / А.Е. Полянин. — Текст : непосредственный // Бухучет в строительных организациях. — 2022. — № 4. — С. 15–29. — ISSN 2075-0269. — 0,98 печ. л.

6. Полянин, А.Е. Аудит эффективности в условиях бюджетирования, ориентированного на результат / А.Е. Полянин, Н.В. Воронцова. — Текст : непосредственный // Бухгалтерский учет и налогообложение в бюджетных организациях. — 2023. — № 2. — С. 27–36. — ISSN 2074-6725. — 0,70 печ. л. — 0,35 авт. печ. л.

7. ВАК не по спец. Полянин, А.Е. Структурно-семантическая характеристика инвестиционного проекта / А.Е. Полянин. — Текст : непосредственный // Бухгалтерский учет и налогообложение в бюджетных организациях. — 2022. — № 8. — С. 14–25. — ISSN 2074-6725. — 0,83 печ. л.

Библиографическая и реферативная база данных Scopus

8. Polyanin, A.E. The Development Of Smes In The Context Of Globalization: Tools And Methods Of Support / T.G. Bondarenko, J.S. Tsertseil, N.A. Prodanova. — Text electronic // Revista Relações Internacionais do Mundo Atual. — 2022. — V. 4. — N 37. — P. 960–978. — ISSN 2316-2880. — URL: <https://revista.unicuritiba.edu.br/index.php/RIMA/issue/view/237> (дата обращения: 20.03.2023). — 1,27 печ. л. — 0,32 авт. печ. л.

Монография

9. Полянин, А.Е. Инвестиционные проекты: оценка эффективности и бизнес-планирование : монография / А.Е. Полянин, Н.А. Проданова, С.Н. Коваленко. — Текст : непосредственный // Hamilton, AccentGraphicsPublishing and Communiation, 2021 — 108 с. — ISBN 978-1-77192-648-5. — 6,50 печ. л. — 2,17 авт. печ. л.