

На правах рукописи



Ахмедов Феликс Керимович

РАЗВИТИЕ ИНФРАСТРУКТУРЫ РЫНКА ТРУДА ПОД ВЛИЯНИЕМ  
ИНСТИТУЦИОНАЛЬНО-ЭКОНОМИЧЕСКИХ ФАКТОРОВ

5.2.3 Региональная и отраслевая экономика  
(8. Экономика народонаселения и экономика труда)

АВТОРЕФЕРАТ  
диссертации на соискание ученой степени  
кандидата экономических наук

Москва – 2024

Работа выполнена на базовой кафедре Торгово-промышленной палаты РФ «Управление человеческими ресурсами» в федеральном государственном бюджетном образовательном учреждении высшего образования «Российский экономический университет имени Г.В. Плеханова», г. Москва

**Научный руководитель:** доктор экономических наук, профессор  
**Шубенкова Евгения Валериевна**

**Официальные оппоненты:** **Симонова Марина Викторовна**  
доктор экономических наук, доцент,  
федеральное государственное автономное образовательное учреждение высшего образования «Самарский государственный экономический университет», кафедра управления персоналом, заведующий кафедрой

**Пилипчук Надежда Валерьевна**  
кандидат экономических наук, доцент,  
федеральное государственное бюджетное образовательное учреждение высшего образования «Тверской государственный университет», кафедра государственного управления, доцент

**Ведущая организация:** федеральное государственное бюджетное учреждение «Всероссийский научно-исследовательский институт труда» Министерства труда и социальной защиты Российской Федерации

Защита состоится «03» июля 2024 года в 13:30 на заседании диссертационного совета 24.2.372.13 на базе ФГБОУ ВО «Российский экономический университет имени Г.В. Плеханова» по адресу: 115054, Москва, Стремянный переулок, д. 36, корпус 3, ауд. 353.

С диссертацией и авторефератом можно ознакомиться в Научно-информационном библиотечном центре имени академика Л.И. Абалкина ФГБОУ ВО «Российский экономический университет имени Г.В. Плеханова» по адресу: 115054, г. Москва, ул. Зацепа, д. 43 и на сайте организации: <http://ords.rea.ru/>

Автореферат разослан «\_\_» мая 2024 года.

Ученый секретарь  
диссертационного совета 24.2.372.13  
кандидат экономических наук, доцент



Ирина Владимировна Шарова

## I. ОБЩАЯ ХАРАКТЕРИСТИКА РАБОТЫ

### **Актуальность темы исследования.**

В последние годы Россия сталкивается с большим количеством вызовов, которые зачастую негативно влияют как на общее состояние российской экономики, так и на рынок труда. Они также приводят к изменению направленности и силы воздействия различных факторов на рынок труда, что требует постоянной адаптации его инфраструктуры к новым реалиям, что не всегда происходит своевременно и эффективно. Как итог – рынку труда и всей социально-экономической системе наносится урон. Все это приводит к выводу, что для грамотного регулирования всей системы необходим глубокий и всесторонний анализ совокупности факторов, влияющих на рынок труда, однако особое место среди них, с точки зрения развития инфраструктуры рынка труда, занимают институционально-экономические факторы.

Вопросам инфраструктуры рынка труда в России традиционно уделяется много внимания, но в условиях постоянно меняющейся экономической ситуации и действия новых факторов, не имевших до недавнего времени сильного влияния на российский рынок труда, требуется проведение комплексного исследования. Также стоит отметить, что исследование некоторых элементов инфраструктуры российского рынка труда, к сожалению, носят несистемный характер. К примеру, в России на сегодняшний день отсутствует концептуальная модель центров карьеры при высших учебных заведениях, а также фактически отсутствует модель развития профсоюзов.

Таким образом, тема данного исследования является актуальной и имеет теоретическую и практическую значимость. Диссертация представляет собой комплексное детальное исследование процессов развития инфраструктуры рынка труда под влиянием институционально-экономических факторов. Решение данной задачи позволит определить направления развития инфраструктуры российского рынка труда, снизить негативные и усилить позитивные последствия воздействия институционально-экономических факторов на инфраструктуру рынка труда.

**Степень научной разработанности проблемы.** Вопросы развития инфраструктуры рынка труда занимают важное место в исследованиях экономических процессов рынка труда. Проблемы инфраструктуры рынка труда рассматриваются в работах таких ученых, как Е.М.Авраамова, А.М.Асалиев, О.В.Будзинская, В.Н.Бобков, Л.С.Бабынина, К.А.Гирская, Н.С.Данакин, С.Г.Ермолаева, О.В.Журавлева, О.В.Забелина, И.Е.Золина, Л.В.Карташова, Т.Л.Клячко, В.Н.Козель, Б.В.Корнейчук, К.Г.Кязимов, А.Л.Мазин, А.В.Майорова, Е.А.Матвеева, Б.Миланович, Ф.И.Мирзабалаева, Л.С.Михайлова, Ю.Г.Одегов, А.М.Петров, Т.О.Разумова, С.Д.Резник, В.Д.Рожков, С.Ю.Рощин, Г.Г.Руденко, Л.В.Санкова, М.В.Симонова, С.Г.Стрельченко, В.В.Томилов, П.В.Травкин, М.Б.Щепакин, Е.В.Шубенкова и др.

Отдельные аспекты, связанные с исследованием как институциональной экономики, так и институциональных факторов, изучались в работах А.Берле,

Я.Варуфакиса, Т.Веблена, Д.К.Гелбрэйта, В.Е.Гимпельсона, Р.С.Дзарасова, Р.И.Капелюшникова, О.О.Комолова, Р.П.Колосовой, У.Митчелла, К.Эйерса и др.

Вместе с тем, в настоящее время недостаточно исследованы теоретические, методические и практические вопросы развития инфраструктуры рынка труда под влиянием институционально-экономических факторов. Недостаточная изученность и степень разработанности, с одной стороны, и научно-практическая значимость — с другой, определили выбор темы диссертационной работы и позволили сформулировать цель, задачи и круг рассматриваемых в ней вопросов.

**Цель исследования** заключается в теоретическом обосновании и разработке модели и механизма развития инфраструктуры российского рынка труда с учетом влияния институционально-экономических факторов.

Для достижения сформулированной цели были поставлены и решались следующие **задачи исследования**:

- определить сущность и типологию институционально-экономических факторов, критерии их выделения, определить их место и значение в совокупности факторов влияния на инфраструктуру рынка труда;
- раскрыть механизм влияния институционально-экономических факторов на российский рынок труда и его инфраструктуру;
- провести комплексную оценку состояния отечественной инфраструктуры рынка труда;
- выявить проблемные зоны инфраструктуры российского рынка труда, испытывающие негативное воздействие институционально-экономических факторов;
- определить направления развития инфраструктуры российского рынка труда с учетом влияния институционально-экономических факторов;
- разработать модель развития инфраструктуры российского рынка труда, дополненную механизмом реализации предложенных мер.

**Объектом исследования** является инфраструктура рынка труда.

**Предметом исследования** являются подходы и методы развития инфраструктуры российского рынка труда под влиянием институционально-экономических факторов.

**Соответствие темы диссертации требованиям паспорта специальности ВАК.** Профиль диссертации соответствует Паспорту научной специальности Высшей Аттестационной Комиссии 5.2.3 Региональная и отраслевая экономика (8. Экономика народонаселения и экономика труда), пункту 8.14. Рынок труда, его функционирование и развитие. Занятость населения. Безработица. Мобильность на рынке труда.

**Методология исследования.** Теоретико-методологической основой исследования выступили научные труды ведущих отечественных и зарубежных ученых и специалистов в области экономики труда, рынка труда и занятости населения. При решении теоретических и практических задач были использованы общенаучные методы исследования, методы системного, сравнительного и нормативного анализа, экспертных оценок, систематизации, метод корреляционного анализа, метод моделирования.

**Информационную базу исследования** составили: нормативные правовые акты по вопросам социально-трудовых отношений, официальные данные Федеральной службы государственной статистики, Федеральной налоговой службы, Министерства экономического развития Российской Федерации, Министерства труда и социальной защиты Российской Федерации, Министерства науки и высшего образования Российской Федерации; факты, выводы и положения, опубликованные в научных изданиях России и других стран; данные глобальной информационной сети Интернет; аналитические отчеты экспертов в сфере рынка труда, а также результаты исследований и расчетов автора.

**Научная новизна** диссертационной работы состоит в разработке научно обоснованной и адаптированной к современным условиям модели развития инфраструктуры рынка труда с учетом влияния институционально-экономических факторов, дополненной организационно-экономическим механизмом, обеспечивающим комплексность и успешность такого развития, повышение эффективности функционирования российского рынка труда.

В ходе исследования получены и выносятся на защиту следующие **основные результаты**, содержащие элементы научной новизны:

1. Предложена типология инфраструктуры рынка труда с привязкой к временному историческому периоду. Типы инфраструктуры рынка труда различаются по доминирующему воздействию институтов на социально-трудовые отношения на рынке труда.

2. Представлена классификация институционально-экономических факторов, влияющих на инфраструктуру российского рынка труда. В частности, были определены такие факторы, как фактор институциональных пустот и юнионизации, которые ранее не были представлены в классификациях факторов.

3. Определены механизмы влияния институционально-экономических факторов на инфраструктуру рынка труда. Установлены связи между институционально-экономическими факторами и элементами инфраструктуры рынка труда, что позволило выявить и обосновать действие институционально-экономических факторов на инфраструктуру рынка труда.

4. Разработана модель развития инфраструктуры российского рынка труда, учитывающая действие институционально-экономических факторов в условиях цифровизации экономики, а также тип инфраструктуры российского рынка труда. Модель включает в себя развитие государственной политики поддержки занятости населения, развитие системы профессионального образования, развитие государственной политики поддержки занятости молодежи, создание программ субсидий для кадровых агентств, развитие и поддержка социального партнерства, развитие и поддержка информационно-коммуникационных технологий.

5. Разработан организационно-экономический механизм развития инфраструктуры российского рынка труда, который включает задачи и принципы развития инфраструктуры, а также четыре основные группы методов воздействия: административные, экономические, нормативно-правовые, организационные. Предложенный организационно-экономический механизм направлен на

усовершенствование инфраструктуры российского рынка труда с целью ее адаптации к современным реалиям рынка труда с учетом действия институционально-экономических факторов.

**Обоснованность и достоверность результатов исследования** подтверждается проведенными теоретическими и практическими исследованиями в области рынка труда и его инфраструктуры. Сформулированные по результатам исследования рекомендации основаны на анализе зарубежных и отечественных научных, статистических и фактических данных и массивах информации. Достоверность результатов исследования также обеспечивается четкостью методологических позиций, использованием комплекса современных теоретических методов, адекватных объекту, предмету, целям и задачам диссертации.

**Теоретическая значимость результатов исследования** заключается в развитии теоретических положений, характеризующих функционирование и изменение инфраструктуры рынка труда под влиянием институционально-экономических факторов. Результаты исследования могут лечь в основу новых подходов к теоретическому обоснованию направлений развития инфраструктуры рынка труда и ее влияния на эффективность современного рынка труда.

**Практическая значимость работы.** Представленные в работе положения могут стать основой для дальнейшего развития государственной экономической политики, в частности в вопросах развития рынка труда и его инфраструктуры. Теоретические положения данной работы доведены до уровня конкретных предложений и подготовлены для реализации по отношению к действующим субъектам инфраструктуры рынка труда. Содержащиеся в работе выводы и предложения могут быть использованы федеральными органами исполнительной власти, органами государственной исполнительной власти субъектов Российской Федерации, а также субъектами инфраструктуры рынка труда.

**Апробация результатов исследования.** Основные результаты диссертационного исследования были предметом обсуждения в рамках: XI Международной научной конференции «Абалкинские чтения» (г. Москва, 17-18 мая 2022 г.), I Международной научно-практической конференции «Формирование и развитие человеческого капитала в реалиях постковидного мира» (г. Москва, 15 декабря 2022 г.), Международной научно-практической конференции «Современные проблемы экономики и менеджмента» (г. Воронеж, 20 октября 2023 г.), II Международной научно-практической конференции «Актуальные вопросы формирования, развития и использования человеческих ресурсов» (г. Москва, 14 декабря 2023 г.).

**Внедрение результатов исследования.** Теоретические и методические разработки автора доведены до конкретных научно-практических рекомендаций и нашли применение в рамках учебного процесса ФГБОУ ВО «РЭУ им. Плеханова» при реализации образовательной программы бакалавриата по направлению 38.03.03 «Управление персоналом».

**Публикации.** По теме диссертационного исследования автором было опубликовано 6 научных работ, общим объемом 3,4 печ. л. (из них авторских печ.

л. – 2,8), в том числе 4 публикации общим объемом 2,3 печ. л. (из них авторских печ. л. – 2) из Перечня рецензируемых научных изданий, в которых должны быть опубликованы основные научные результаты диссертации на соискание ученой степени кандидата наук.

**Структура диссертационной работы.** Диссертация состоит из введения, трех глав, заключения, списка литературы, содержащего 175 наименований.

## **II. ОСНОВНЫЕ ПОЛОЖЕНИЯ ДИССЕРТАЦИИ, ВЫНОСИМЫЕ НА ЗАЩИТУ**

### **1. Предложена типология инфраструктуры рынка труда с привязкой к временному историческому периоду.**

Различные исторические формации инфраструктуры рынка труда можно отличать по доминирующему характеру отношений. Фактически, существует три модели отношений на рынке труда:

- работник – работодатель;
- субъект рынка труда – организация-представитель (профсоюз, ассоциация работодателей);
- субъект рынка труда – государство.<sup>1</sup>

Классический тип инфраструктуры рынка труда функционирует в условиях, когда основной тип отношений на рынке труда – отношения между работником и работодателем без включения каких-либо регулирующих органов и без воздействия государственной инфраструктуры.

Индустриальный тип инфраструктуры исторически характеризовался мощным влиянием профсоюзов. Особенно ярким примером воздействия профсоюзов на характер социально-трудовых отношений является факт противодействия этим отношениям, а именно – борьба с профсоюзами со стороны администрации Маргарет Тэтчер в Великобритании в 80-х годах прошлого века. Несмотря на то, что первые профсоюзные объединения в Великобритании начали появляться еще в 18 веке, особенно мощное воздействие на структуру социально-трудовых отношений наблюдалось в послевоенный индустриальный период середины 20-х годов.

Развитие новых, гибких, неформальных типов занятости, а также современных информационных технологий, облачных сервисов и цифровых платформ, изменило структуру социально-трудовых отношений на рынке труда 21 века. Быстрое устаревание профессий, возникновение новых IT специальностей и скорое устаревание знаний и компетенций работника заставляет современное государство активно вмешиваться в социально-трудовые отношения и реализовывать не только пассивную политику, но и активную политику занятости,

<sup>1</sup> Ермолаева, С. Г. Рынок труда / С. Г. Ермолаева. – Екатеринбург: Федеральное государственное автономное образовательное учреждение высшего профессионального образования Уральский федеральный университет им. первого Президента России Б.Н. Ельцина, 2015. – С. 108 – ISBN 978-5-7996-1393-8. – EDN UWKHUP. С. 20.

для которой необходимо наличие новых элементов инфраструктуры. В первую очередь – центры занятости населения, негосударственные кадровые агентства, а также организации, осуществляющие деятельность по подготовке и переподготовке кадров.

На рисунке 1 представлены три типа инфраструктуры рынка труда.

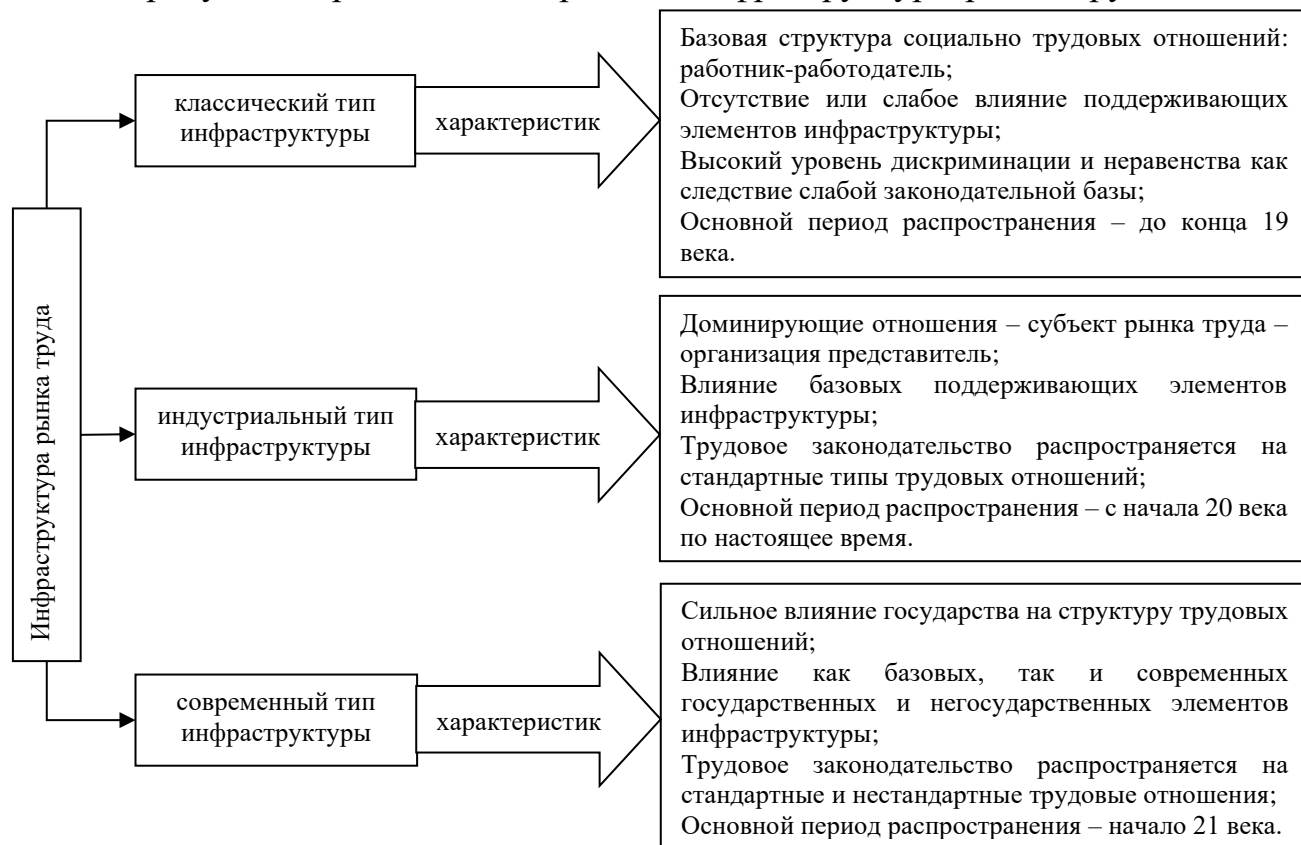


Рисунок 1 – Типы инфраструктуры рынка труда и их характеристика

Источник: составлено автором

Состояние инфраструктуры рынка труда прямо влияет на гибкость рынка труда. Гибкость как свойство экономической системы является способностью оперативно реагировать на внешние воздействия.<sup>2</sup> В условиях нестабильной мировой экономики умение быстро и грамотно реагировать на спады в экономике является показателем сильной, эффективной и устойчивой экономики. Особенно актуальна гибкость в современное время с учетом ярко выраженной цикличности экономических кризисов, характерных для современной модели рыночной экономики. Для многих экономически развитых стран инфраструктура рынка труда выступает залогом гибкости экономической системы, так как позволяет быстро реагировать на негативное воздействие различных факторов. На гибкость рынка труда прямым образом влияет развитость различных государственных и негосударственных элементов инфраструктуры рынка труда.

## 2. Представлена классификация институционально-экономических факторов, влияющих на инфраструктуру российского рынка труда.

<sup>2</sup> Ванкевич, Е. В. Гибкость рынка труда: единство макро- и микроподходов / Е. В. Ванкевич. – Витебск : Витебский государственный технологический университет, 2014. – С. 198. – EDN TONYSR.



Авторская классификация институционально-экономических факторов, влияющих на инфраструктуру рынка труда, представлена на рисунке 2.



Рисунок 2 – Институционально-экономические факторы, влияющие на инфраструктуру рынка труда

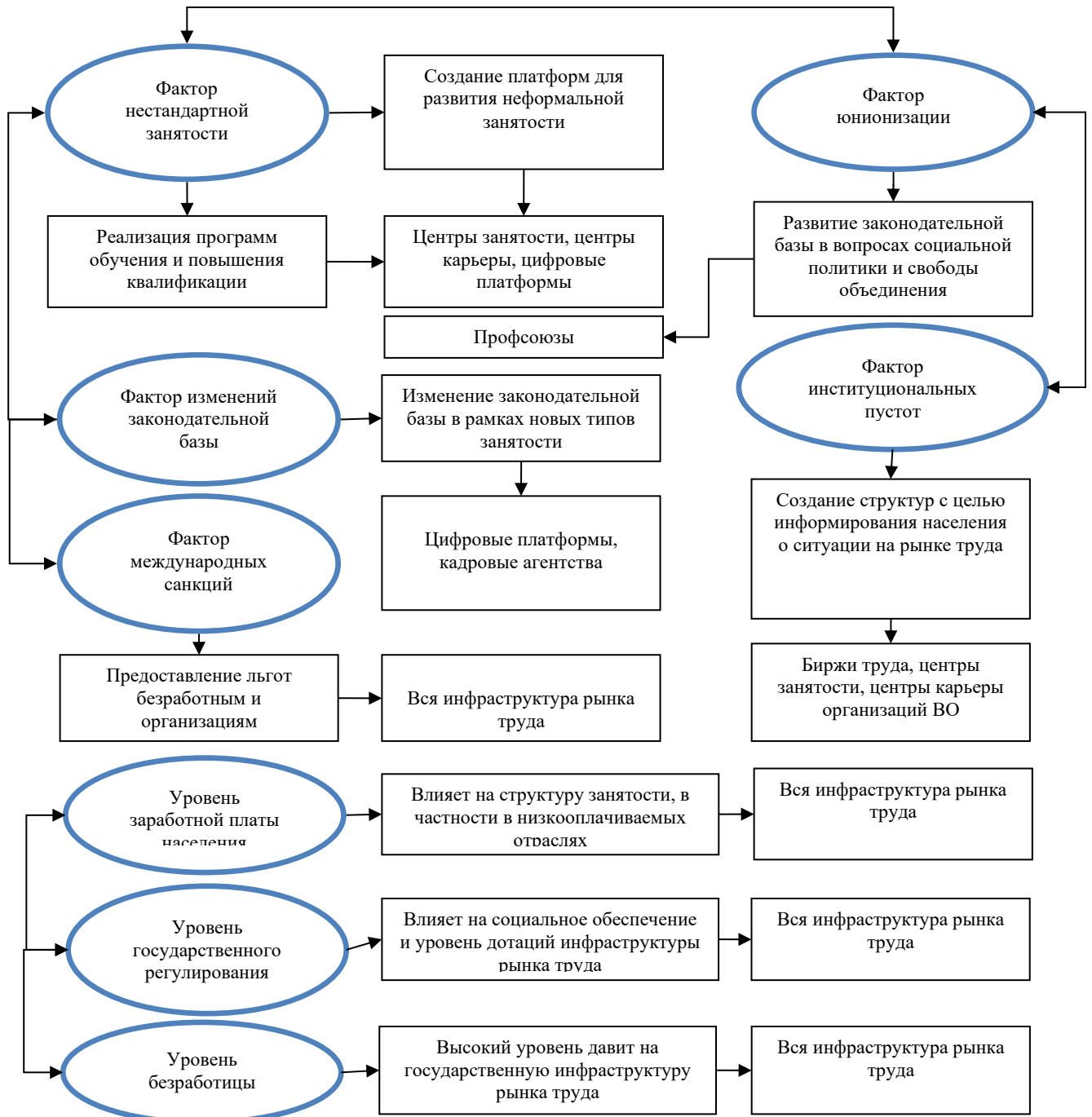
Источник: составлено автором

Представленная на рисунке 2 классификация дала возможность определить факторы, оказывающие непосредственное и наиболее существенное влияние на рынок труда в целом и инфраструктуру рынка труда в частности, выявить механизмы и степень этого влияния. Все факторы классификации тесно взаимосвязаны и взаимодействуют друг с другом, не действуют абстрагировано друг от друга. Особое прямое воздействие на элементы инфраструктуры рынка труда институционально-экономических факторов было подтверждено дальнейшим анализом, как качественным, так и в рамках метода статистического анализа – корреляции Пирсона. Характер прямого воздействия разнороден, но все выделенные факторы оказывают воздействие непосредственно на инфраструктуру рынка труда. К примеру, фактор усиления международных санкций негативно влияет на процессы миграции специалистов высокой квалификации, что прямо влияет на дефицит кадров во многих отраслях экономики. Подобные деструктивные процессы требуют от государства корректировки политики занятости населения.

**3. Определены механизмы влияния институционально-экономических факторов на инфраструктуру рынка труда. Установлены**

**связи между институционально-экономическими факторами и элементами инфраструктуры рынка труда, что позволило выявить и обосновать действие институционально-экономических факторов на инфраструктуру рынка труда.**

Механизмы влияния институциональных и экономических факторов на российский рынок труда представлены на рисунке 3.



**Рисунок 3 – Механизмы влияния институционально-экономических факторов на инфраструктуру рынка труда**

Источник: составлено автором

Результаты комплексного анализа элементов инфраструктуры российского рынка труда, подвергающихся наиболее негативному воздействию со стороны институционально-экономических факторов, позволили определить механизмы влияния институциональных и экономических факторов на инфраструктуру рынка труда, что является необходимым шагом в целях дальнейшей разработки модели и организационно-экономического механизма развития инфраструктуры российского рынка труда.

С целью определения факторов, оказывающих наибольшее воздействие на инфраструктуру рынка труда, был использован метод математической статистики – корреляционный анализ Пирсона. Этот метод позволяет определить взаимосвязь между двумя экономическими показателями, описывающими свойства однотипных объектов из некоторой совокупности.

В целях установления степени линейной зависимости между переменными была использована следующая формула:

$$R_{X,Y} = \frac{M[XY] - M[X]M[Y]}{\sqrt{(M[X^2] - (M[X])^2)(M[Y^2] - (M[Y])^2)}} \quad (1)$$

где  $R$  – коэффициент корреляции;

$M$  – математическое ожидание;

$Y$  – первая изучаемая переменная;

$X$  – вторая изучаемая переменная.

Основной проблемой в расчетах является тот факт, что в России не ведется официальная статистика по многим показателям, характеризующим влияние институционально-экономических факторов. В подобной ситуации возможно два варианта продолжения исследования: опираться на выборочные исследования по платформенной занятости, либо опираться на максимально релевантные показатели. За последние годы в России не было проведено ни одного выборочного исследования по масштабам платформенной занятости, показывающего динамику развития в течение нескольких лет. Таким образом, в рамках исследования были взяты малые массивы данных по релевантным показателям, которые могут вносить неточность в конечные количественные результаты, но могут дать общее понимание ситуации с состоянием инфраструктуры.

Результаты корреляционного анализа представлены в таблице 1.

Таблица 1 – Коэффициенты корреляции Пирсона институционально-экономических факторов

Коэффициент корреляции фактора нестандартной занятости			
Год	Показатель X – численность неформально занятых	Показатель Y – численность самозанятых	Коэффициент корреляции Пирсона
2022	15670000	6561475	0,982651
2021	14571000	3862114	
2020	14122000	1603638	
Коэффициент корреляции фактора юнионизации			
Год	Показатель X – количество вновь созданных первичных профсоюзных организаций	Показатель Y – количество социально-трудовых конфликтов	Коэффициент корреляции Пирсона
2022	1660	99	0,691661
2021	1882	149	
2020	2538	194	
2019	2672	144	
Коэффициент корреляции фактора международных санкций			
Год	Показатель X – количество введенных против России санкций	Показатель Y – число юридических лиц, прекративших деятельность по причине банкротства	Коэффициент корреляции Пирсона
2022	12634	257037	0,765419
2021	233	249816	
2020	93	242375	
2019	76	234132	

Источник: составлено автором

По результатам исследования был сделан вывод о сильном влиянии институционально-экономических факторов на элементы инфраструктуры рынка труда, так как по всем трем факторам коэффициент корреляции выдал значение больше 0,5, что, согласно методике Пирсона, является доказательством сильного влияния одной переменной на другую.

Таким образом, с помощью метода корреляционного анализа Пирсона была установлена связь между ранее выделенными факторами и элементами инфраструктуры рынка труда. Было доказано влияния факторов на элементы инфраструктуры, что позволило провести дальнейшее исследование действия выделенных факторов на инфраструктуру рынка труда. Стоит отметить, что за основу были взяты не все выделенные ранее институционально-экономические факторы, а те, которые могли быть подвержены корреляционному анализу. Остальные факторы и элементы инфраструктуры рынка труда анализировались другими методами, как, например, метод экспертных оценок.

Из представленных механизмов следует, что в целях разработки мер по развитию инфраструктуры рынка труда необходим анализ состояния центров занятости населения и центров карьеры при вузах и государственных программ повышения квалификации и переподготовки кадров по причине негативного влияния факторов неформальной занятости, институциональных пустот,

изменений законодательной базы и международных санкций. Негативное воздействие фактора юнионизации обосновывает необходимость проведения качественного и количественного исследования состояния такого элемента негосударственной инфраструктуры, как профсоюзы, в частности необходимо исследование динамики социально-трудовых конфликтов, так как этот показатель указывает на степень влияния институционально-экономического фактора на инфраструктуру рынка труда.

Основные выводы по результатам анализа состояния инфраструктуры российского рынка труда представлены на рисунке 4.



Рисунок 4 – Основные выводы по результатам анализа состояния инфраструктуры российского рынка труда

Источник: составлено автором

Сопоставление представленных выводов указывает на наличие определенных организационных и экономических проблем в модели российской инфраструктуры рынка труда. В условиях неустойчивой экономики и резкой переориентации всей экономической модели страны необходимо одновременное последовательное воздействие на перечисленные элементы инфраструктуры с целью минимизации негативных эффектов от институционально-экономических факторов.

Исходя из анализа текущего состояния российского рынка труда и эффектов от влияния институционально-экономических факторов, можно сделать следующие выводы:

- слабость профсоюзного движения негативно влияет на содержание и процесс социально-трудовых конфликтов, а также на развитие социально-трудовых отношений на российском рынке труда. Слабое влияние профсоюзного движения негативно влияет на процесс развития нестандартных форм трудовых отношений, при которых отсутствует возможность защиты трудовых прав субъектов;

- российский рынок труда не в полной мере готов к увеличению доли новых, нестандартных форм социально-трудовых отношений. Это проявляется в слабости законодательной базы и неравной цифровизации в регионах. Одной из основных проблем является то, что доля новых, нестандартных типов занятости становится все больше во всех регионах, а процесс цифровизации имеет неравномерную тенденцию развития в экономически благоприятных и неблагоприятных регионах.

- отсутствует развитая на должном уровне система поддержки молодежного рынка труда со стороны центров карьеры вузов, что приводит к молодежной безработице и снижению производительности;

- очевидна недостаточно активная и продуктивная работа центров занятости, оказавшихся неготовыми к резкому притоку соискателей на рабочие места, что видно из статистики по трудоустройству населения через центры занятости;

- растет профессионально-квалификационная «яма», являющаяся следствием утечки высококвалифицированных кадров из России по причине влияния международных экономических санкций и оттока иностранного капитала из страны;

- очевиден кризисный период в найме персонала, что является следствием нестабильной экономической ситуации и ухода многих иностранных кадровых агентств;

- уход иностранных цифровых платформ из России дал возможность для развития российских проектов, но до сих пор не решена проблема разработки необходимых операционных систем и приложений для полного перехода на отечественную инфраструктуру;

- существует проблема снижения производительности труда, что негативно сказывается на темпах развития инфраструктуры рынка труда, особенно в части развития кадровых агентств и цифровых платформ.

#### **4. Разработана модель развития инфраструктуры российского рынка труда.**

На основе всех вышеизложенных результатов автором была разработана модель развития инфраструктуры рынка труда, учитывающая как типологию инфраструктуры, так и негативное воздействие институционально-экономических факторов, определенных ранее. Модель развития инфраструктуры представлена на рисунке 5.

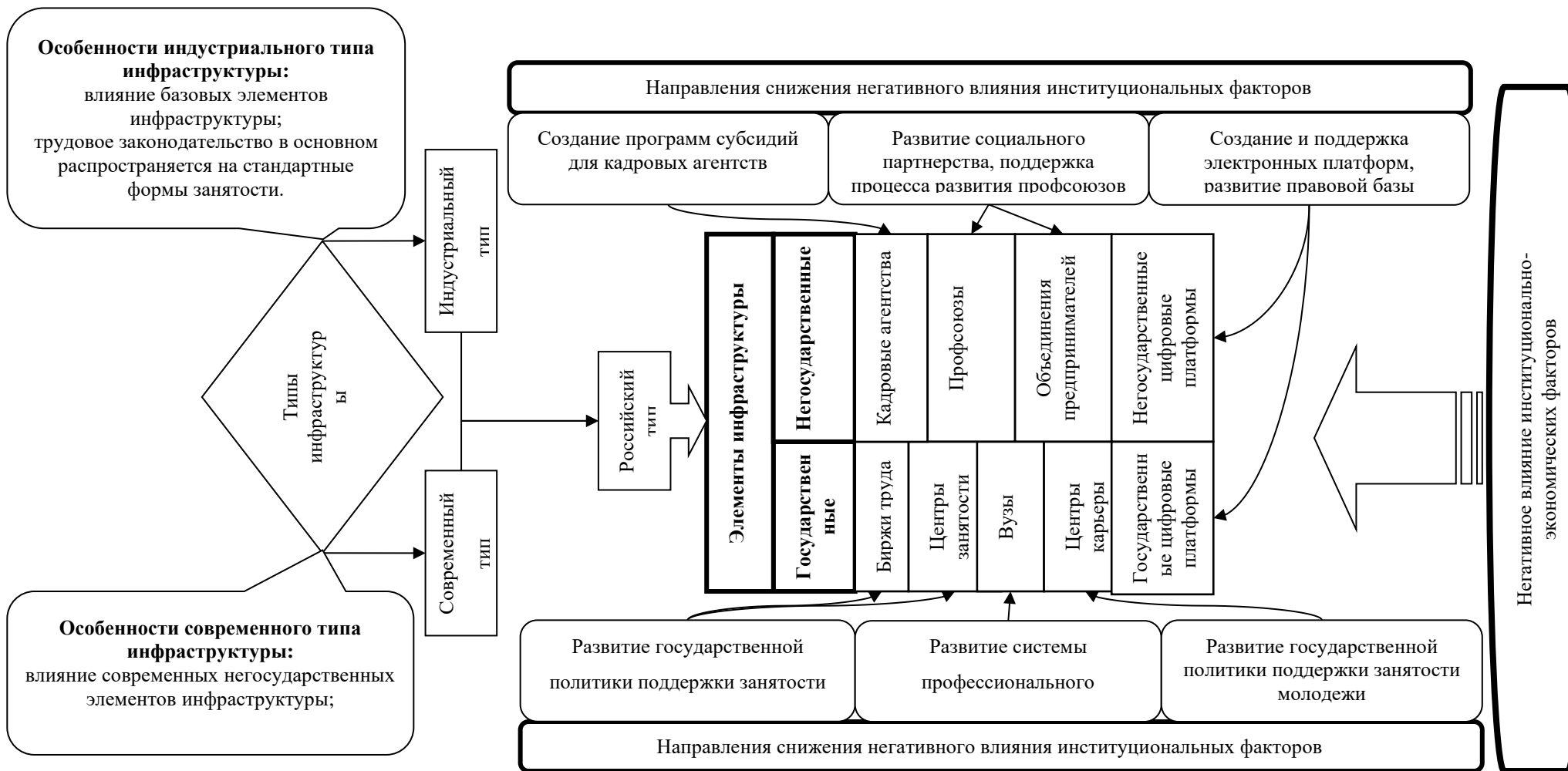


Рисунок 5 – Модель развития инфраструктуры российского рынка труда  
 Источник: составлено автором

Представленная модель направлена в первую очередь на конкретизацию и определение направлений развития инфраструктуры рынка труда, а также на определение наиболее важных и слабых участков всей системы. Модель учитывает тип инфраструктуры, характерный российской модели российского рынка труда. Российская модель инфраструктуры включает элементы, характерные как для индустриального типа, так и для современного.

Разработанная модель основывается на необходимости учета шести следующих направлений развития:

– *Развитие государственной политики поддержки занятости: создание специальных программ для трудоустройства.*

Несмотря на рекордно низкую безработицу в РФ, уход иностранных компаний и банкротство многих российских производителей в перспективе не могут не сказаться на структуре занятости населения страны.

– *Развитие системы профессионального образования: создание новых учебных программ и курсов, расширение доступа к обучению и повышению квалификации.*

Отсутствие четкого диалога между Министерством науки и высшего образования РФ и Министерством труда и социальной защиты РФ в перспективе создает ситуацию, когда вузы выпускают слишком большое количество невостребованных на рынке труда специалистов, так как Министерством науки и высшего образования РФ выдало большое число бюджетных мест на невостребованные среди работодателей направления.

– *Развитие государственной политики поддержки занятости молодежи.*

Одной из составляющих общей государственной политики занятости является государственная политика на молодежном рынке труда, которую в сегодняшних условиях также необходимо учитывать при развитии инфраструктуры рынка труда. Отсутствие поддержки молодых кадров на рынке труда выливается в колоссальные проблемы с оттоком человеческого капитала из страны, или же низкой производительности ввиду долгого поиска работы, потери мотивации или производительности из-за невозможности трудоустроиться по специальности. Западный опыт показывает, что большую часть издержек в рамках программ поддержки молодежи на рынке труда должны брать на себя государственные структуры, в частности государственные вузы.

– *Создание программ адресной субсидированной помощи для кадровых агентств.*

Рынок кадровых агентств в России оказался достаточно сложным полем, на котором сформировался ряд серьезных проблем: что делать с ушедшими из страны иностранными компаниями? Как поддержать конкуренцию на рынке среди компаний и не допустить монополизма? Как завлечь иностранные компании в регионы, в которых на сегодняшний день видно слабое представительство подобного типа компаний?

– *Развитие социального партнерства, поддержка процесса развития профсоюзов.*



Социальное партнерство является концепцией трехстороннего диалога между государством, работодателем и работником. Очевидно, что инфраструктура рынка труда просто не может развиваться без четко поставленной коммуникации между основными субъектами рынка труда. Сам же процесс реализуется с помощью профсоюзов, важным элементом инфраструктуры рынка труда. Анализ профсоюзного движения, проведенный во второй главе диссертации, выявил серьезные структурные проблемы профсоюзных органов в России. Смена вектора экономического развития, осуществляемая в России в период нынешнего санкционного давления, не может не сопровождаться ростом социально-трудовых конфликтов. Развитие рынка труда, как необходимый процесс развития экономической системы, требует от инфраструктуры рынка труда реализации функций поддержки и защиты населения через профсоюзы, не имеющие на сегодняшний день должного воздействия на регулирование социально-трудовых отношений на российском рынке труда.

– *Развитие информационно-коммуникационных технологий, создание и поддержка электронных платформ, развитие правовой базы.*

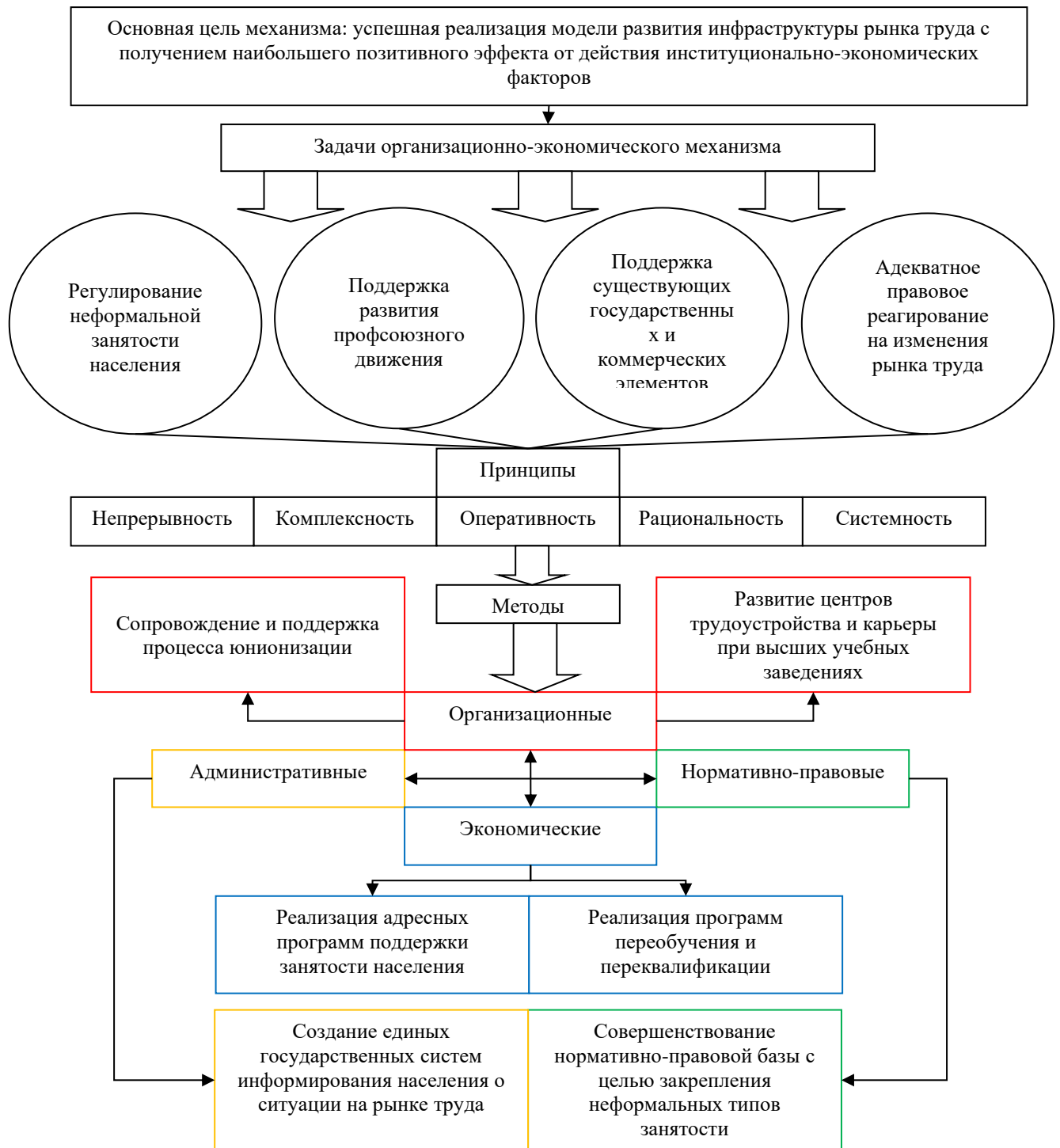
Процесс цифровизации, набирающий ход в современных условиях требует от государства адекватной реакции. Опыт развитых стран показал, что цифровизация является благом для общества, если государственная система реагирует на новые вызовы и подстраивается под развитие новых технологий, но процесс может быть также и пагубным, если государство и общество игнорирует нововведения. На сегодняшний день не представляется возможным игнорирование процесса цифровизации в России, особенно с учетом возникновения новых форм нестандартных трудовых отношений, таких, как платформенная занятость.

## **5. Разработан организационно-экономический механизм развития инфраструктуры российского рынка труда.**

Необходимость разработки механизма состоит в том, что модель определяет основные направления, в рамках которых возможна корректировка политики занятости населения и развитие инфраструктуры рынка труда, но она не позволяет определить, каким именно образом эти направления могут быть реализованы. Фактически, механизм является некой надстройкой, дополняющим элементом, который позволяет полностью реализовать модель. Механизм определяет на основе цели, задач и принципов несколько блоков методов, которые содержат четкие мероприятия в рамках корректировки государственной политики.

Проведенный анализ негативного влияния институционально-экономических факторов на элементы инфраструктуры рынка труда позволил определить четыре основных направления этого влияния, а именно, через неформальную занятость, профсоюзное движение, институциональные пустоты, правовую базу.

В рамках каждого из этих направлений тем или иным образом охватывается инфраструктура рынка труда, что требует реализации мероприятий по ее поддержке и развитию. Сам же процесс развития должен основываться на пяти основных принципах: непрерывность, комплексность, оперативность, рациональность и системность.



Механизм развития инфраструктуры рынка труда представлен на рисунке 6.

Рисунок 6 – Организационно-экономический механизм развития инфраструктуры российского рынка труда  
 Источник: составлено автором

В рамках механизма методы поделены на четыре категории: организационные, административные, экономические и нормативно-правовые. Соотношение четырех категорий с основными направлениями развития

инфраструктуры рынка труда из представленной ранее модели позволяют четко определить следующие предложенные мероприятия.

*Организационные.* Основные предложения в этой категории методов направлены на сопровождение государством процесса образования новой инфраструктуры. В первую очередь это касается процесса образования профсоюзов, но также затрагивает и неформальную занятость, все это в рамках проблем институциональных пустот.

Одним из основных направлений в рамках модели и механизма развития инфраструктуры рынка труда является реализация мер по содействию со стороны государства в развитии негосударственных советов, в состав которых будут входить представители организаций, тем или иным образом связанных с цифровыми платформами.

В рамках организационных методов предлагается изменение системы управления российскими профсоюзами с учетом опыта западных стран, в которых с середины прошлого века используется двухуровневая система. При подобной системе, например, функционируют профсоюзные органы в США, представленные в органах законодательной и исполнительной власти, а также территориально в рамках каждого региона. Таким образом, механизм диалога между государством, непосредственно профсоюзами и работодателями получит организационную поддержку.

*Административные.* Одной из проблем российского рынка труда является отсутствие последовательности в действиях различных министерств в рамках политика занятости. Также проблемой можно назвать слабую информированность населения о ситуации на рынке труда. Одним из административных методов может стать информирование население РФ о ситуации на рынке труда с помощью единой государственной системы и с помощью единых государственных стандартов. Необходима разработка единой, понятной и доступной электронной системы, которая будет опираться на разработанный государственный стандарт мониторинга. Стандарт должен включать основные ключевые показатели, характеризующие ситуацию на рынке труда и которые могут быть использованы Министерством труда и социальной защиты, Министерством науки и высшего образования, Министерством экономического развития и другими министерствами, чья деятельность прямо влияет на изменения на рынке труда. Перечень основных показателей должен включать следующие: уровень безработицы; уровень и структура занятости населения; количество вакансий по сферам деятельности, средний уровень заработной платы по вакансиям с учетом диверсификации регионов, др.

*Экономические.* Экономический блок представлен рядом мероприятий по совершенствованию политики занятости населения, а также поддержкой категорий малого и среднего бизнеса и социально уязвимых слоев населения.

В рамках экономического блока необходимо принятие новой программы адресной поддержки населения, которая снизит негативные последствия от влияния международных экономических санкций. В условиях ухода большого числа иностранных компаний и банкротства российских, которые столкнулись с

проблемами в организации цепей поставок и международных расчетов, необходимо принятие программы поддержки малого и среднего бизнеса.

В рамках программы возможно предоставление следующих льгот:

*Предоставление налоговых каникул.* В рамках адресных мер поддержки предпринимательства предлагается расширение категорий предпринимателей, имеющих право претендовать на получение налоговых каникул. Перечень может быть дополнен следующими категориями:

- малые и средние предприятия, которые ведут бизнес в области экологии и восстановления окружающей среды;

- социально-ориентированные предприятия, которые работают в сфере благотворительности, социального обеспечения или культуры;

- предприятия, которые занимаются производством и распространением медицинской техники и медицинских товаров;

- предприятия, которые занимаются созданием и распространением программного обеспечения для сферы здравоохранения, образования и культуры;

- предприятия, которые работают в сфере производства экологически чистых продуктов питания;

- предприятия, занимающиеся разработкой и внедрением инновационных технологий в различных отраслях;

- предприятия, занимающиеся развитием онлайн-карт и других электронных инструментов для удобства пользователей;

- предприятия, занимающиеся производством спортивной техники и оборудования;

- предприятия, занимающиеся производством и распространением альтернативной энергетики;

- предприятия, занимающиеся созданием и продвижением туристических маршрутов и услуг в экологически чистых регионах;

Расширение категорий предприятий, имеющих право на получение налоговых каникул, позволит создать благоприятные условия на рынке труда и позволит снизить негативное влияние на инфраструктуру рынка труда, представленную не только крупным бизнесом, но и категориями малого предпринимательства. В перспективе предоставление налоговых каникул простимулирует региональный рынок труда, что даст возможность для создания новых рабочих мест, снизив региональную дифференциацию уровня и качества жизни и уровень внутренней миграции населения.

Вторым направлением в рамках поддержки предпринимательства может стать расширение категорий индивидуального предпринимательства, имеющих право работать по патентной системе налогообложения. Патентная система позволяет индивидуальному предпринимателю платить фиксированный налог за год, что освобождает его от уплаты большинства других налогов. Патентная система налогообложения нашла популярность среди российских представителей индивидуального предпринимательства, но для работы по этой системе должны соблюдаться определенные условия – как общие, так и частные,

устанавливающиеся каждым субъектом отдельно. Общие условия на сегодняшний день следующие:

- годовой доход ИП не превышает 60 миллионов рублей. Если у предпринимателя несколько патентов, считают общую выручку;

- до 15 сотрудников – в штате или по гражданско-правовым договорам.

В рамках программы помощи предпринимательству предлагается повысить порог годового дохода индивидуального предпринимателя до 80 миллионов рублей, что должно привлечь больше субъектов малого предпринимательства, а также увеличить число разрешенного штата сотрудников до 20 человек. Предложенные мероприятия должны снизить налоговую нагрузку на бизнес, в особенности в регионах, предложения также помогут вывести региональный бизнес из теневой экономики.

*Нормативно-правовой.* Нормативно-правовой метод означает необходимость закрепления на законодательном уровне основного понятийного аппарата неформальной занятости с целью дальнейшего обновления российского трудового законодательства.

Программа в рамках нормативно-правового метода включает в себя следующие аспекты:

- юридическое расширение понятия неформальной занятости: включение всех форм работы, включая самозанятых людей, временных работников и т. д. в официальное понятие неформальной занятости;

- принятие новых законов в рамках защиты прав работников: гарантия равноправного обращения с неформальными работниками по сравнению с официальными работниками, в том числе в доступе к медицинской и социальной защите;

- разработка достаточно гибких правил: предоставление возможности нанимателям адаптироваться к меняющимся условиям, установление условий в соответствии с темпами современного рынка труда;

- упрощение процедуры регистрации и ведения бизнеса в России: упрощение системы налогов, создание более доступной процедуры регистрации для неформальных работников;

- юридическое обоснование стимулов для работы в официальном секторе: создание системы налоговых льгот для работодателей, которые нанимают официально зарегистрированных работников, юридическое обоснование стимулов.

Представленное предложение также позволит простимулировать развитие малого предпринимательства в регионах, что даст возможность создания новых рабочих мест. При комплексной реализации предложенных мер, нацеленных в том числе на защиту социально незащищенных слоев населения, возможно снижение негативного эффекта от влияния институционально-экономических факторов. Поддержка государственных и негосударственных элементов инфраструктуры рынка труда даст возможность для грамотной реализации государственной политики занятости населения.

### III. ЗАКЛЮЧЕНИЕ

1. Автором на основе исследования понятийного аппарата в рамках теории рынка труда сделан вывод о необходимости разработки типологии инфраструктуры рынка труда с учетом временных исторических периодов. Подобная типология играет роль в определении того типа инфраструктуры, который характерен российскому рынку труда, что позволяет провести качественный всесторонний анализ тех элементов инфраструктуры, которые характерны именно российскому рынку труда.

2. В рамках исследования предложена классификация институционально-экономических факторов, оказывающих наибольшее воздействие на элементы инфраструктуры российского рынка труда. Данная классификация была заложена в основу качественного и количественного анализа влияния различных факторов на инфраструктуру рынка труда.

3. Разработка типологии инфраструктуры рынка труда и классификации институционально-экономических факторов позволили определить механизмы влияния институционально-экономических факторов и установить связь между факторами и элементами инфраструктуры рынка труда.

4. На основе предыдущих результатов автором была разработана модель развития инфраструктуры рынка труда, позволяющая определить необходимые направления, в рамках которых возможна реализация мер по совершенствованию элементов инфраструктуры рынка труда, подвергающихся наиболее сильному негативному воздействию со стороны институционально-экономических факторов.

5. Представленная модель развития российского рынка труда потребовала детализации и разработки организационно-экономического механизма, обеспечивающего успешность реализации модели. На основе механизма были определены четыре основных метода поддержки инфраструктуры: организационный, нормативно-правовой, экономический и административный. В рамках методов были предложены мероприятия по совершенствованию элементов инфраструктуры рынка труда.

Таким образом, рекомендации сформулированы на основе разработанной модели развития инфраструктуры рынка труда и легли в основу организационно-экономического механизма развития инфраструктуры рынка труда.

В диссертационной работе произведено исследование понятия инфраструктуры российского рынка труда, а также характер и степень влияния институционально-экономических факторов на нее.

В целях всестороннего исследования была проведена систематизация отечественных и западных научных исследований, затрагивающих как вопросы функционирования системы рынка труда в целом, так и инфраструктуры рынка труда в частности. В ходе исследования был уточнен понятийный аппарат, определено место нахождения инфраструктуры рынка труда в системе рынка труда, определены виды инфраструктуры рынка труда. Также был проведен анализ

понятий инфраструктуры рынка труда, выявлены основные элементы инфраструктуры рынка труда, отвечающие реалиям современной экономической модели. Помимо устоявшихся государственных элементов, была также проанализирована динамика развития негосударственных элементов, представленных как профсоюзами, так и развивающимся рынком кадровых агентств и появлением цифровых платформ, основанных на использовании современных методов удаленной работы и облачных сервисов.

В рамках исследования также был проведен анализ современного состояния инфраструктуры рынка труда. Была проанализирована динамика показателей государственных центров занятости населения, центров развития и карьеры при высших учебных заведениях, показатели деятельности профсоюзных организаций, а также цифровых платформ, работающих в онлайн режиме. Были проанализированы экономические показатели, косвенно характеризующие состояние инфраструктуры российского рынка труда.

Выводы, сформулированные по результатам исследования влияния факторов на инфраструктуру российского рынка труда, позволили обосновать модель развития инфраструктуры рынка труда, носящую теоретический характер и необходимую для определения направлений развития инфраструктуры рынка труда. Определение направлений является необходимым шагом для построения организационно-экономического механизма развития инфраструктуры российского рынка труда.

На основе модели развития был сформирован организационно-экономический механизм, в рамках которого были поставлены определенные задачи, принципы и четыре кластера, в рамках которых осуществляется действие механизма: организационный, экономический, нормативно-правовой и административный. Разработка организационно-экономического механизма позволила разработать ряд предложений по поддержке инфраструктуры российского рынка труда.

#### **IV. ПУБЛИКАЦИИ АВТОРА ПО ТЕМЕ ИССЛЕДОВАНИЯ**

##### **Публикации в рецензируемых научных изданиях**

1. Ахмедов, Ф. К. Российский рынок труда в условиях санкций: возможные пути выхода из кризисной ситуации / Ф. К. Ахмедов. – Текст: непосредственный // *Лидерство и менеджмент*. – 2023. – Т. 10, № 1. – С. 357-366. – ISSN: 2410-1664 – 0,52 печ. л. – 0,52 авт. печ. л.

2. Ахмедов, Ф. К. Инфраструктура рынка труда: типология и воздействие ее элементов на социально-трудовые отношения на рынке труда / Ф. К. Ахмедов, Е. В. Шубенкова. – Текст: непосредственный // *Экономика труда*. – 2024. – Т. 11, № 1. – С. 11-24. – ISSN: 2410-1613 – 0,64 печ. л. – 0,32 авт. печ. л.

3. Ахмедов, Ф. К. Механизмы влияния институциональных факторов на инфраструктуру рынка труда / Ф. К. Ахмедов. – Текст: непосредственный //

Экономика труда. – 2023. – Т. 10, № 12. – С. 1829-1840. – ISSN: 2410-1613 – 0,64 печ. л. – 0,64 авт. печ. л.

4. Ахмедов, Ф. К. Организационно-экономический механизм развития инфраструктуры российского рынка труда / Ф. К. Ахмедов. – Текст: непосредственный // Экономика и управление: проблемы, решения. – 2023. – Т. 6, № 12(141). – С. 124-130. – ISSN: 2227-3891 – 0,54 печ. л. – 0,54 авт. печ. л.

#### **Публикации в других научных изданиях**

5. Ахмедов, Ф. К. Модель развития инфраструктуры рынка труда: мировой и российский опыт и предложения / Ф. К. Ахмедов. – Текст: электронный // Региональная экономика и управление: электронный научный журнал. – 2023. – № 4(76). – ISSN 1999-2645. – URL:<https://eee-region.ru/article/7649/> (дата публикации: 19.12.2023). – 0,51 печ. л. – 0,51 авт. печ. л.

6. Карташова, Л. В. Влияние экономических факторов на процесс цифровизации рынка труда и совершенствование механизмов регулирования занятости в условиях цифровизации / Л. В. Карташова, Ф. К. Ахмедов. – Текст: непосредственный // Глобальная неопределенность. Развитие или деградация мировой экономики? : Сборник статей XI Международной научной конференции. В 2-х томах, Москва, 17–18 мая 2022 года / Под редакцией С.Д. Валентя. Том 2. – Москва: Российский экономический университет имени Г.В. Плеханова, 2022. – С. 5-13. – ISSN: 2227-5932 – 0,55 печ. л. – 0,27 авт. печ. л.